



Şeker  **Yatırım**

2011 Faaliyet Raporu



İçindekiler

- Şeker Yatırım Menkul Değ.A.Ş 2011 Yılı Olağan Genel Kurulu
 - Yönetim Kurulu Başkanı Mesajı
 - Genel Müdür Mesajı
 - Yönetim ve Denetim Kurulu
 - Genel Müdürlük
 - 2011' e Genel Bakış
 - Organizasyon Şeması
 - Müdürler
 - Sermaye Yapısı ve İştirakler
 - Faaliyet Belgelerimiz
 - Yönetim Kurulu Faaliyet Raporu
 - Faaliyetlerimiz
 - Mali Büyüklüğümüz
 - Şeker Yatırım Politikaları
 - Personel Bilgileri
 - Denetçi Raporu
 - Bağımsız Denetim Raporu ve Finansal Tablolar
 - Şekerbank Şube ve Şeker Yatırım Acenteleri
 - Şeker Yatırım Şube ve Seans Salonları

Yönetim & Organizasyon



ŞİRKET BİLGİLERİ



- Ş Kuruluş Tarihi : 26/12/1996
- Ş Faaliyete Geçiş : 01/01/1997
- Ş Faaliyet Konusu : Sermaye Piyasası Aracılık Faaliyetleri
- Ş Şirket Sermayesi : 25.000.000,- TL

- Ş Adres : İnönü Cad. Tümşah Han.No:36
34437 Gümüşsuyu / İstanbul
- Ş Telefon : (0212) 334 33 33 (pbx)
- Ş Fax : (0212) 334 33 34
- Ş Web Adresi: www.sekeryatirim.com.tr
- Ş E-Posta : sekery@sekeryatirim.com.tr

**ŞEKER YATIRIM MENKUL DEĞERLER A.Ş.
2011 YILI OLAĞAN GENEL KURULU**



Ş Tarih : 22 /03 / 2012
Ş Yer : Metrociyt
Ş Saat : 10:00

TOPLANTI GÜNDEMİ

- 1- Açılış ve Yoklama
- 2- Başkanlık Divanı Seçimi
- 3- Başkanlık Divanına Genel Kurul Toplantı tutanağını imzalama yetkisi verilmesi,
- 4- 2011 yılı hesap dönemine ait Yönetim Kurulu Faaliyet Raporunun okunması ve müzekkere edilmesi,
- 5- 2011 yılı hesap dönemine ait Denetçi Raporunun okunması ve müzekkere edilmesi,
- 6- 2011 yılı hesap dönemine ait; Bilanço ve Gelir Tablolarının incelenerek onaylanması,
- 7- 2011 yılı faaliyetlerinden doğan dönem karı hakkında karar alınması,
- 8- Yönetim Kurulu Üyelerinin ibra edilmesi,
- 9- Denetim Kurulu Üyelerinin ibra edilmesi,
- 10- Yönetim Kurulu Üyelerinin seçimi
- 11- Denetim Kurulu Üyelerinin seçimi
- 12- SPK ve Bakanlık izinleri alınan ana sözleşmenin "Amaç ve Konu" ile ilgili 3. maddesinin tadili konusunun görüşülüp karara bağlanması
- 13- 2012 yılı için Yönetim Kurulu üyeleri ve Denetçilerin ücretlerinin tespiti
- 14- Dilek ve temenniler
- 15- Kapanış



DR. HASAN BASRİ GÖKTAN
Yönetim Kurulu Başkanı

YÖNETİM KURULU BAŞKANI'NIN MESAJI

Şeker Yatırım Menkul Değerler A.Ş. olarak, Avrupa'da devam eden borç krizi endişelerinin global piyasalara paralel yurt içi finansal piyasalarda oluşturduğu endişelere rağmen, sağlıklı ve sürdürülebilir büyüme stratejisi çerçevesinde 2011 yılını da başarılı bir performans ile tamamlamış olmanın memnuniyeti içerisindeyiz.



2009'un ikinci yarısından itibaren başlayan ve 2010 yılında da devam eden küresel ekonomideki toparlanma, 2011 yılında Avrupa'da yaşanan borç krizi nedeniyle kesintiye uğramış gibi görülmektedir. Krizin çözümü konusunda ülkeler birlikte hareket ederek bir takım kararlar almış olsa da çözüm için kalıcı adımların atılmamış olması dünyayı tedirgin etmeye devam etmektedir.

Türkiye, global çapta yaşanan bu zorlu süreçten, siyasi istikrar, mali disiplin, olumlu borç dinamikleri, güçlü bankacılık sektörü ve iç talep desteğiyle yüksek büyümesini sürdürerek ayrışmayı başarmıştır. Küresel ekonomideki olumsuz gelişmelere rağmen, 2010 yılındaki %9'luk büyümenin ardından 2011 yılında da yüksek büyüme performansı sürdürülmüştür. Güçlü büyümeye bağlı olarak artan ithalat talebi ve Türkiye'nin enerji konusunda dışarıya bağımlılığı cari açığı yükseltmiş ve cari açığın sürdürülebilirliğine dair kaygıları arttırmıştır. Ancak, politika yapıcılarının bu soruna dikkatle eğilmeleri ve Merkez Bankası'nın aldığı önlemlerle cari açık yılın son çeyreğinde yavaşlama eğilimine girmiştir.

Geçtiğimiz yılın bir diğer önemli gelişmesi ise kredi değerlendirme kuruluşu S&P'nin Türkiye'nin kredi notunu yerel para cinsinden yatırım yapılabilir seviyeye yükseltmesi olmuştur. Yüksek cari açığın oluşturduğu kaygılar yabancı para cinsinden Türkiye'nin yatırım yapılabilir seviyeye çıkmasını engellemiş olsa da gelecek dönemde, alınan tedbirlerin etkisini göstermesiyle birlikte not artırımı beklentilerinin yeniden gündeme gelebileceğini düşünüyoruz.

Önümüzdeki dönemde ülkemizin üretime, ihracata, teknolojiye ve verimliliğe dayanan bir dinamizm ile sürdürülebilir bir şekilde büyümeye devam etmesini temenni ediyor; 2011 yılındaki başarımızın kaynağı olan tüm müşterilerimize, çalışanlarımıza, yerli ve yabancı iş ortaklarımıza teşekkür ediyorum.

Saygılarımla,

Dr. Hasan Basri Gökten

Yönetim Kurulu Başkanı

GENEL MÜDÜR'ÜN MESAJI



2008 yılında ABD'de başlayıp boyut değiştirerek etkilerini 2011 yılına da taşıyan küresel krize rağmen, Türkiye ekonomisi 2011 yılını büyüme ile tamamlamayı başarmıştır. İstikrar ve büyüme ortamının devamına paralel olarak, Şeker Yatırım Menkul Değerler A.Ş. 2011 yılında da hedeflerine doğru emin adımlarla yürüyüşünü sürdürmüştür.

Bir çok yeni gelişmeye ve değişimlere sahne olan 2011 yılında, global piyasalarda yaşanan belirsizliklerin negatif izleri, Türkiye'deki yatırım ortamında da hissedilmiştir. Başta bankacılık sektörü olmak üzere tüm sektörlerdeki sağlam duruş, Türkiye'ye olan yabancı yatırımcı ilgisinin devamını sağlarken, global riskler nedeniyle Türkiye'nin notunun yabancı para cinsinden yatırım yapılabilir ülke seviyesine yükseltilmesi beklentisi 2011 yılı içerisinde gerçekleşmemiştir. Tüm bu olumsuz gelişmelere karşın, 2011 yılında yurt içi piyasalarda görülen büyüme ortamından, Şeker Yatırım da yaygın acenta ağı ve müşterilerine sunduğu hizmet kalitesi ile payını almıştır. 2011 yılında aynı zamanda bir çok halka arza da iştirak eden Şeker Yatırım, yatırımcılar ile İMKB'ye yeni katılan şirketlerin buluşması arasındaki köprü görevini sürdürmüş ve yatırımcıların Şeker Yatırım'ın tecrübe ve bilgi birikiminden faydalanmalarını sağlamıştır.

Şeker Yatırım, 2011 yılında hem mevcut hem de portföyüne yeni ilave ettiği yabancı kurumsal ve bireysel yatırımcıları ile ilişkilerini güçlendirmiş, bu amaca yönelik olarak bir çok yurt dışı yatırımcı ziyaretinde ve etkinliğinde yer almıştır. Bu anlamda, Şeker Yatırım'ın bilgi birikimi ve hizmet kabiliyetleri yurt dışı

yatırımcılara aktararak, yatırımcıların Şeker Yatırım markasıyla tanışmaları aynı zamanda Türkiye'deki büyüme ve istikrar ortamından faydalanmaları sağlanmaya çalışılmıştır.

2011 yılında sahip olduğu tüm hizmet ağıyla, pazarlama, hisse senetleri, araştırma, portföy yönetimi, yatırım fonları ve diğer birimleriyle yatırımcıların memnuniyetini sağlayan Şeker Yatırım, 2012 yılında da aynı bilinç ve sorumlulukla bu memnuniyeti artırmaya çalışacaktır.

Şeker Yatırım olarak, 2012 yılında Türkiye'de



devam etmesini beklediğimiz istikrar ve büyüme ortamından, hem yurt içi hem de yurt dışı yatırımcılarımızın faydalanması adına, koordineli çalışan personelimiz ve etkin hizmet birimlerimizle üzerimize düşen görevleri, bizden beklenin de üzerinde bir performans ile yerine getirmeye devam edeceğiz.

Saygılarımla,

Osman Gökten

Genel Müdür

ŞİRKET YÖNETİMİ



YÖNETİM KURULU BAŞKAN



Dr.Hasan Basri GÖKTAN

Şekerbank T.A.Ş. Yönetim Kurulu Başkanı; Mühendislik Ve İktisat öğrenimi gördü. Yüksek Lisans ve İktisat Doktorası yaptı. Meslek yaşamına 1973 yılında T. Şeker Fabrikalarında başladı. 1983-1988 yılları arasında Panko Birlik Yönetimi Kurulu Başkanlığı yaptı. 1988-1993 yılları arasında Panko birlik Genel Müdürlüğü, Şeker bank ve Konya Şeker Fabrikası Yönetim Kurulu Başkanlığı görevlerini birlikte yürüttü. Ve bu süreçte Türkiye Şeker sektöründe bir ilk olarak Konya Şeker Fabrikasının özelleştirilmesini başarıyla gerçekleştirdi. 1993 yılında Şeker bank Genel Müdürlüğü göreviyle birlikte bir süre Yüksel İnşaat Yönetim Kurulu Başkanlığı yaptı. 2002-2006 yıllarında Şekerbank Genel Müdürlüğünün yanı sıra Yönetim Kurulu Başkanlığını yaptı. 2008 yılında Şeker bank Genel Müdürlüğü görevini devretmiş olup Yönetim Kurulu Başkanlığı devam etmektedir. 1997 yılından buyana Şeker Yatırım Menkul Değerler A.Ş. Yönetim Kurulu Başkanlığı görevi devam etmektedir.

BAŞKAN YARDIMCISI



Meriç ULUŞAHİN

Şekerbank T.A.Ş. Genel Müdür; Boğaziçi Üniversitesi Ekonomi Bölümünden mezun olduktan sonra çeşitli özel bankalarda görev yaptı. Şekerbank ta ki görevine 2002 yılında Fon Yönetim Müdürlüğünde Koordinatör olarak başladı. Ve 2003-2008 yılları arasında Genel Müdür Yardımcısı olarak sürdürdüğü görevine 2008 yılından itibaren Genel Müdür olarak devam etmektedir. Aynı zamanda 2004 yılından itibaren Şirketimiz Yönetim Kurulunda görev almaktadır.

ÜYE



Ramazan KARADEMİR

Şekerbank T.A.Ş. Genel Md. Yrd.; Orta Doğu Teknik Üniversitesi İktisadi ve İdari Bilimler Fakültesinden mezun oldu. Şekerbank ta ki görevine 1991 yılında Müfettiş Yardımcısı olarak başlayan Karademir, Bankanın çeşitli Şube ve birimlerinde görev aldı. Nisan 2006 dan itibaren Şekerbank T.A.Ş. Genel Müdür Yardımcısı olarak görev yapmaktadır. Nisan 2005 tarihinden itibaren Şeker Yatırım Menkul Değerler A.Ş. Yönetim Kurulu üyesidir.



ÜYE



Abdurrahman ÖZCİĞER

Şekerbank T.A.Ş. Genel Md. Yrd.; Ankara Üniversitesi Kamu Yönetimi Bölümünden mezun olmuştur. Çeşitli özel sektör bankalarında görev almıştır. Eylül 2006 dan itibaren Şekerbank T.A.Ş de Bireysel Bankacılık'tan sorumlu Genel Müdür Yardımcısı olarak görev yapmaktadır. Şeker Yatırım Menkul Değerler A.Ş de farklı dönemlerde Denetim Kurulunda görev yapan Abdurrahman Özciğer Mayıs 2010 döneminden itibaren şirketimizde yönetim Kurulu üyesidir.

ÜYE



Osman GÖKTAN

Şekeryatırım Menk. Değ. A.Ş. Genel Md.; İktisat öğrenimi ve İşletme masterı olan Osman Gökta,1989-1997 yılları arasında Şekerbank T.A.Ş de yönetici olarak görev yaptı. 1997 yılından itibaren Şeker Yatırım Menkul Değerler A.Ş. de Genel Müdür ve Yönetim Kurulu üyeliğini sürdürmektedir.

ÜYE



Ramazan ÖZNACAR

Şekeryatırım Menk. Değ. A.Ş. Genel Md. Yrd. Marmara Üniversitesi İktisadi İdari Bilimler Fakültesi Kamu Yönetimi Bölümünden mezun oldu. Para ve Sermaye Piyasaları üzerine masterı bulunan Öznacar, 1988-1990 yılları arasında özel bir bankanın Menkul Değerler Müdürlüğü'nde, 1991-1997 yılları arasında Şekerbank T.A.Ş. Menkul Değerler Müdürlüğü'nde çeşitli görevlerde bulunmuştur. 1997 yılından itibaren Şirketimizde Genel Müdür Yardımcısı ve Yönetim Kurulu üyeliği görevini sürdürmektedir

Denetim Kurulu

Üye

Hasan Ali ŞEN

Şekerbank T.A.Ş
Teştif Kurulu Başkan Yardımcısı

Üye

Aybala ŞİMŞEK

Şekerbank T.A.Ş
Kurumsal İletişim Müdürü

SERMAYE YAPISI ve İŞTİRAKLER



Sermaye Yapısı

Ortak	Hisse Payı	Hisse Tutarı
Şekerbank T.A.Ş	99,039984	24.759.995,84
Dr.Hasan Basri Gökten	0,800000	200.000,00
Çetin Aydın	0,160000	40.000,00
Diğer	0,000016	4,16
Toplam	100	25.000.000,00

İştirakler

İştirak	Sermayesi	İştirak Payı	İştirak Tutarı
Şeker Finansal Kiralama A.Ş.	45.000.000	% 3,85	1.731.690,00
Şeker Faktoring Hizmetleri A.Ş	16.000.000	%0,00002	3,20
Şeker Martgage Finansman A.Ş	20.000.000	%0,000005	1,00



Osman GÖKTAN

Genel M¼d¼r (01/1997 -)



Ramazan ÖZNACAR

Genel M¼d¼r Yardımcısı (01/1997-)



Nazmi SARIKAYA

Genel M¼d¼r Yardımcısı (01/2004-)



Mehtap ÖNAY (01/1997-)

Mali ve İdari İşler Grup Başkanı



A.Necati SİMER (03/2000-)

Hazine Grup Başkanı



Özlem SEZEN (02/2009-)

Hisse Senedi & Pazarlama Grup Başkanı



Banu YARGILI (11/1997 -)

Operasyon Grup Başkanı



Hasan Aydın (11/1999-)
İç Denetim Müdürü



Funda Kulu (06/1997-)
Mali ve İdari İşler Müdürü



Ahmet Nurdoğan (09/1997-)
Yatırım Fonları Müdürü



Mustafa Bayram (06/1998-)
Sabit Getirili Menk.Kıym. Müdürü



Cemal Elter (07/2000-)
Bilgi İşlem Müdürü



Ali Öcal (09/1997-)
Acenta Koordinasyon Müdürü



Kadir Tezeller (01/2005-)
Araştırma Müdürü

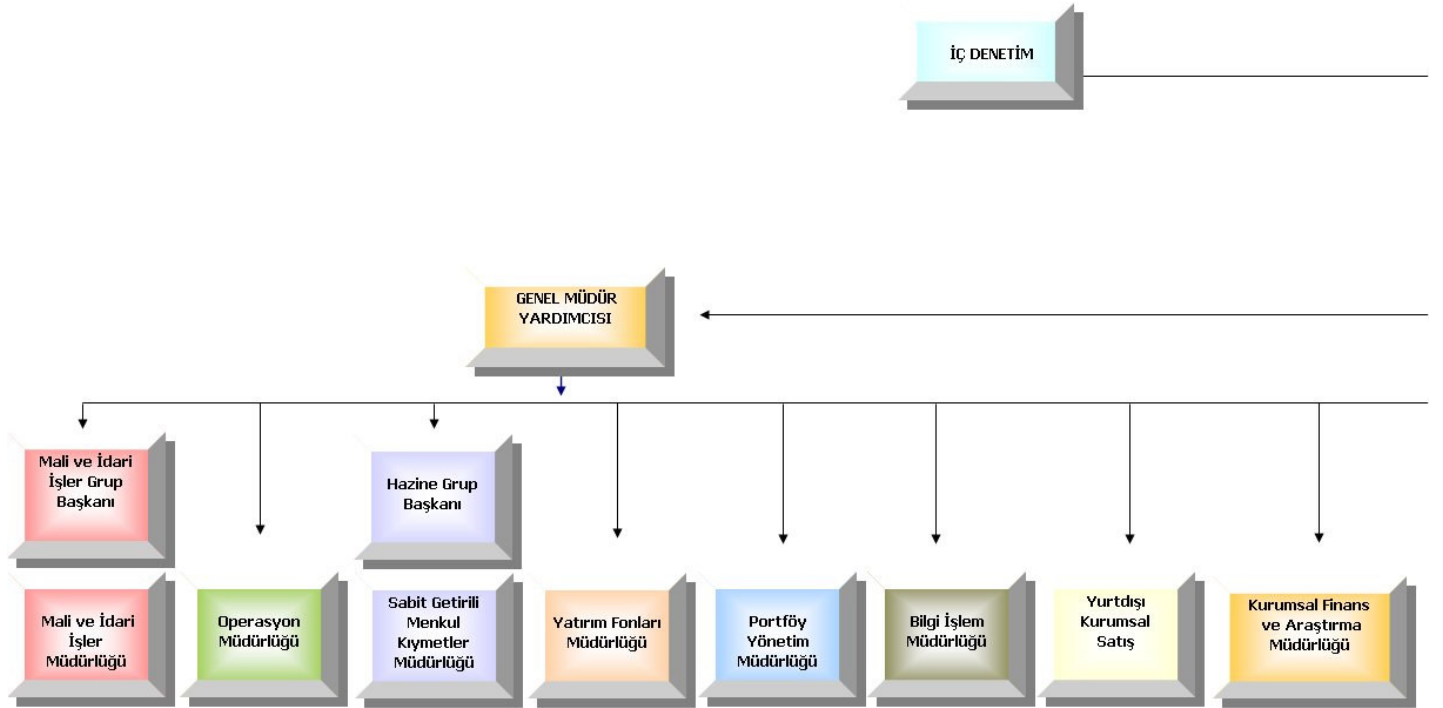


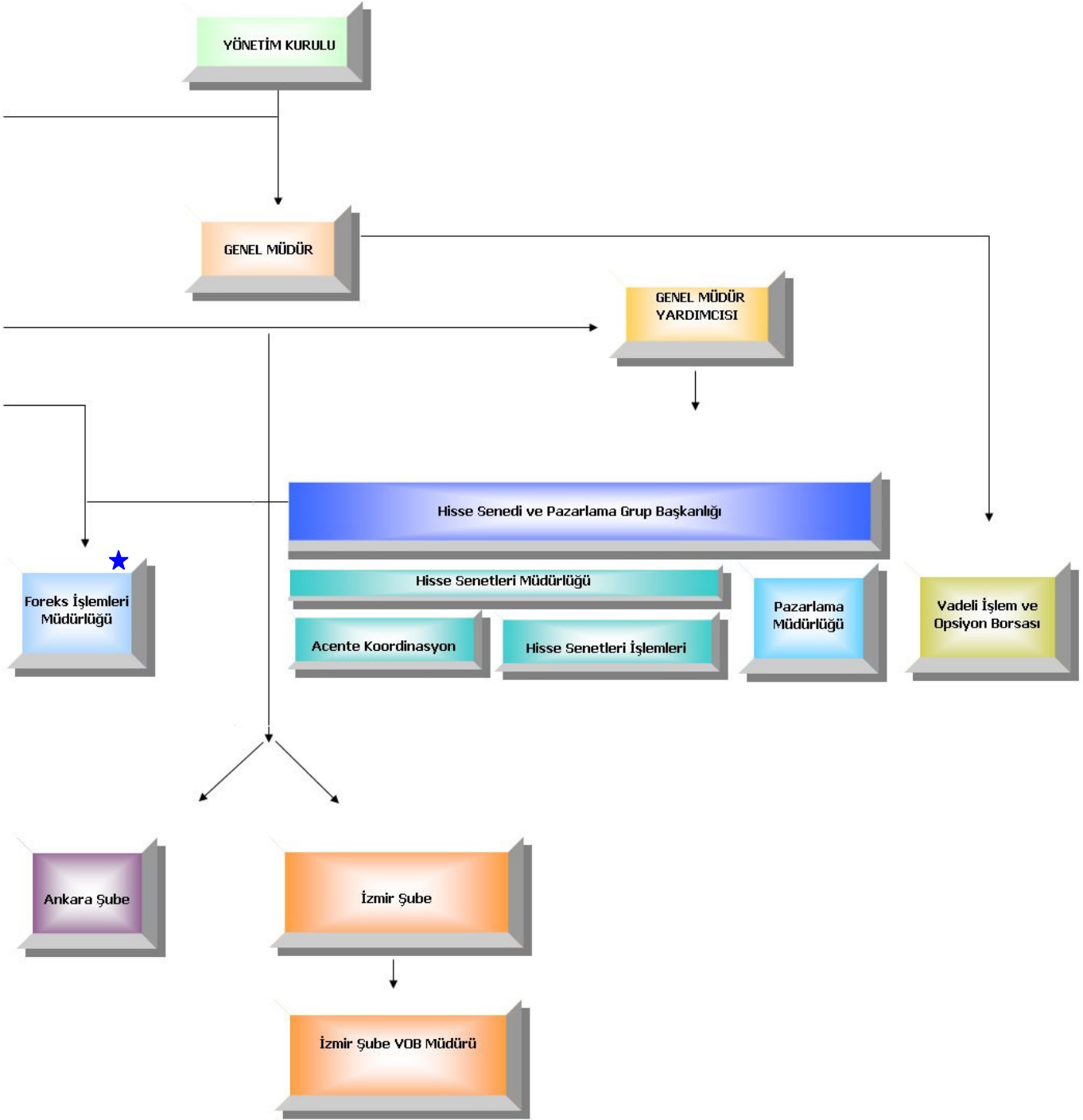
Voklan Müdürcüoğlu (05/2009-)
Kurumsal Finans Müdürü



M.Batuhan Alpman (05/2009-)
Yurtdışı Kurumsal Satış Müdürü

ORGANİZASYON





★ Ocak 2012 tarihinde Foreks İşlemleri Müdürlüğü kurularak, Kaldıraçlı İşlemler aracılığına dair başvuru süreci başlatılmıştır. - 16 -



ŞEKER YATIRIM MENKUL DEĞERLER A.Ş.

YÖNETİM KURULU FAALİYET RAPORU

01/01/2011 - 31/12/2011

1997 yılında faaliyetine başlayan Şeker Yatırım, Sermaye Piyasası Kurulu'nun İMKB ve VOB için verdiği tüm yetki belgelerine sahiptir. Genel Müdürlük Merkezi İstanbul'da bulunan Şeker Yatırım'ın, biri Ankara ve diğeri İzmir'de olmak üzere iki şubesi bulunmaktadır.

Buna ilaveten Şekerbank T.A.Ş. ile tesis edilmiş bulunan acentelik sözleşmesi ile Şekerbank' ın bütün şubeleri Şeker Yatırım'ın acentesi statüsüne sahip olup; bu şubelerin 70'inde mevcut olan borsa seans salonları ile yatırımcılara hizmet sunulmaktadır.

25 milyon TL ödenmiş sermayesi bulunan Şeker Yatırım, 2009 yılında kuruluş işlemleri tamamlanan Şeker Yatırım B tipi Altın Fon da dahil olmak üzere üçü Şekerbank'ın iki kendisinin toplam beş adet yatırım fonunu yönetmektedir.

Şirketimiz VOB'un ilk üyelerinden olup, 2011 yılında VOB işlem hacminde bir önceki yıla göre %1,88 artış gerçekleştirilerek Pazar payı % 0,52 olarak gerçekleşmiştir.

2011 yılında, yıl sonu değerlerine göre yönetimi yapılan yatırım fonları toplam portföy büyüklüğünde bir önceki yıla göre % 10 artış sağlanırken;

Hisse Senedi işlem hacmimiz 2010 yılına göre %2,16 artış göstermiş olup, İMKB Pazar payımız % 1,27 seviyesinde gerçekleşmiştir.

Şeker Yatırım'ın S.G.M.K toplam işlem hacmi geçen yılın aynı dönemine göre %2.84 düşüş gösterirken Pazar Payımız %2.7 olarak gerçekleşerek 103 aracı kurum arasında 7. sırada yer almıştır.

Yabancı yatırımcıların piyasadaki ağırlığını göz önünde bulundurularak, 2009 yılında oluşturulan Yurt Dışı Kurumsal Satış Bölümünde yaratılan işlem hacmi bir önceki yıla göre % 32,45 artış göstermiştir.

2011 yılında portföy yönetimi kapsamında yatırım fonları dışında kalan bireysel ve kurumsal portföylerin toplam büyüklüğü 57,16 milyon TL olarak gerçekleşmiştir.

Şeker Yatırım'ın Araştırma Bölümü tarafından Para ve Sermaye piyasalarına ilişkin Türkçe ve İngilizce olarak üretilen Aylık Bülten, bir ekonomi dergisinin eki olarak yayınlanmaya devam etmiştir.

2011'e Bakış



2011 yılı boyunca global ölçekte yaşanan krizin yaraları sarılmaya devam ederken, bir yandan da uluslararası piyasalarda dengeler yeniden şekillenmeye devam etti. Dünyanın farklı bölgelerinden farklı seslerin yükseldiği süreçte yaşanan hızlı ve karmaşık bilgi akışı piyasalarda yıl boyunca volatilitenin de yüksek kalmasına neden oldu.

2011'i geride bırakırken geriye dönüp baktığımızda yıl içinde piyasaları etkileyen en önemli gelişmenin Avrupa Borç krizi olduğu görülmektedir. ABD'de subprime mortgage piyasasında çöküşle başlayan uluslararası kriz, üçüncü yılında şekil değiştirerek Avrupa'da bir borç krizine dönüştü. Yunanistan ile başlayan sonrasında İrlanda ve Portekiz ile devam eden borç krizinin derinleşeceği endişeleri, Yunanistan'ın borçlarını ödemeyeceğinin kabul edilmesi sonrasında alacaklı olan bankaların zora düşeceğinin anlaşılması ile realize oldu. Yunanistan'da yaşanan kriz sonrasında Euro'ya yönelik endişelerin artmasına neden olan ise krizin Avrupa'nın üçüncü ve dördüncü büyük ekonomileri olan İtalya ve İspanya'yı da etkisi altına alması oldu. Yunanistan krizinin çözümünü Yunanistan'ı Euro'dan çıkarmadan çözmeye çalışan AB (Yunanistan'ı, rekabet güçlerini kaybeden diğer ülkelerin de takip edeceği endişesi ile) mali birlik ve Avrupa Finansal İstikrar Fonu'nun (EFSF) kaynaklarını artırma konusunda önemli adımlar attı.

Yukarıda sıraladığımız nedenlerin başını çektiği problemlerden dolayı küresel ekonominin zorlu bir süreçten geçtiği 2011 yılında, başta Avrupa ülkeleri olmak üzere birçok gelişmiş ve gelişmekte olan ülke, devasa bütçe açıkları ve borç yüküyle mücadele edip, ekonomik büyümeden feragat etmek durumunda kaldı. Özellikle gelişmiş ekonomilerdeki (ABD, Euro Bölgesi, Japonya) toparlanma çok daha sınırlı kaldı. Gelişmiş ekonomilerde gerek hükümetlerin (Yunanistan'a ilişkin borç yeniden yapılandırma endişeleri, ABD'nin yüksek kamu borcu ve federal hükümetin borçlanma sınırına - 14,3 trilyon \$, milli gelirin %100'ü- ulaşmış olması,vb.) gerekse şirket ve hane halkının kriz boyunca darbe alan bilançolarında onarım sürecinin devam etmesi, özel tüketim ve yatırımın, reel ekonomideki toparlanmaya verdiği desteği sınırladı.

2000'li yılların başından itibaren küresel büyümenin lokomotifleri olan gelişmekte olan ülkelerde ise, genel olarak kamu borçlarının azalıp daha rekabetçi bir

yapıya kavuşmuş olmalarından ötürü kriz sonrasında toparlanma, son dönemde artan enflasyonist endişelere karşın, daha hızlı ve istikrarlı biçimde gerçekleşti. Aralarında ülkemizin de bulunduğu birçok gelişmekte olan ülkede toplam ekonomik büyüklük, 2011 yılının sonunda kriz öncesi seviyelerinin üzerine çıkarken, bu ülkelerdeki ekonomik faaliyetler daha istikrarlı bir iyileşme gösterdi. Bu çerçevede kriz sonrası süreçte gelişmiş ve gelişmekte olan ülke ekonomilerinin toparlanma hızları arasındaki ayrışma daha da belirginleşti.

Türkiye de bu zorlu süreçte, olumlu borç dinamikleri ve güçlü bankacılık sektörünün desteğiyle yüksek hızda büyümesini sürdürmeyi başardı. 2011 yılının ilk dokuz ayında %9,6 oranında büyüyen Türkiye ekonomisinin, son dönemde görülen yavaşlama eğilimine karşın 2011 yılını %8'in üzerinde bir büyüme ile tamamlamasını bekliyoruz. Büyüme cephesindeki bu olumlu görüntüyle birlikte 2011 yılı boyunca Türkiye'de cari açık endişeleri gündemde kalmaya devam ederken buna ek olarak son dönemde artış eğilimine giren enflasyon da yakından izlenmeye başlandı.

Türkiye'nin makroekonomik anlamda benzer ülkelere görece göstermiş olduğu yüksek performansın hisse senetleri piyasasında ise 2011 yılı boyunca tam karşılık bulamadığını gördük. Ülkedeki aşırı ısınmayı ve bu paralelde cari açığı yavaşlatma amacı ile kısa vadeli sermaye girişini azaltmaya yönelik adımların kurda yarattığı volatilité, faizlerde uzun zamandır devam eden aşağı yönlü seyrin yerini yükselişe bırakmış olması, yurtdışında artan risk algılamasıyla birleşerek hisse senetleri piyasası üzerinde baskı oluşturdu.

Hiç şüphesiz birçok risk ve fırsatı içinde barındıran 2012 yılına Türkiye, yavaşlama eğilimindeki ekonomik büyüme, yüksek ancak ivme kaybetmekte olan bir cari açık, hedeflerin üzerinde bir enflasyon, diğer taraftan güçlü bir mali yapıyla giriyor.

Faaliyetlerimiz



Sabit Getirili Menkul Kıymet Piyasası Faaliyetleri



İMKB'nin açıkladığı verilere göre 2011 yılı itibarıyla kesin alım satım pazarında yaklaşık 1.594 trilyon TL'lik iç borçlanma senedi (DİBS) kesin alım-satım ve repo ters repo pazarında yaklaşık 5.652 trilyon TL repo-ters

repo işlem hacmi gerçekleştirilirken, Aracı Kurumlar 127 milyar TL DİBS kesin alım-satım işlem hacmi ve 1.052 trilyon TL repo-ters repo işlem hacmi gerçekleştirmiştir.

Aracı Kurum ve Bankaların SGMK İşlem Hacmi (2011)

Milyon TL	Kesin Alım Satım Hacim	Repo - TersRepo		
		Pay	Hacim	Pay
Bankalar	1.467.529	92.04%	4,599,873	81.39%
Aracı Kurumlar	126,974	7.96%	1,052,111	18.61%
Toplam	1,594,503		5,651,984	

Banka ve Aracı Kurumların toplam SGMK işlem hacmi 2011 itibarıyla yaklaşık 7.246 trilyon TL seviyesinde gerçekleşirken, geçen yıla göre % 6.9 azalış göstermiştir. Aracı Kurumların SGMK işlem hacmi ise 2011 itibarıyla yaklaşık 1.179 trilyon TL

seviyesinde gerçekleşirken, geçen yıla göre % 2.2 azalış göstermiştir. Aynı dönemler içerisinde Şeker Yatırım'ın toplam SGMK işlem hacmi ise % 2.8 düşerek 31.6 milyar TL seviyesine gerilemiştir.

Aracı Kurum ve Bankaların Toplam SGMK İşlem Hacimleri

Milyon TL	2010	2011	Değişim
Kesin Alım Satım	1,367,754	1,594,503	16.60%
Repo - Ters Repo	6,412,785	5,651,984	-11.90%
Toplam	7,780,539	7,246,487	-6.90%

Aracı Kurumların Toplam SGMK İşlem Hacimleri

Milyon TL	2010	2011	Değişim
Kesin Alım Satım	140,671	126,974	-9.70%
Repo - Ters Repo	1,064,786	1,052,111	-1.20%
Toplam	1,205,457	1,179,085	-2.20%

Şeker Yatırım Toplam SGMK İşlem Hacimleri

Milyon TL	2010	2011	Değişim
Kesin Alım Satım	4,143	2,497	-39.70%
Repo - Ters Repo	28,407	29,128	2.50%
Toplam	32,550	31,625	-2.84%



2011 yılı itibariyle Şeker Yatırım, toplam 31 milyar TL işlem hacmi ile ,

103 Aracı Kurum arasında % 2,7 pazar payı ile 7. sırada yer almıştır.

	Aracı Kurum	SGMK İşlem Hacmi (Milyon TL- 2011)	Pazar Payı (%)
1	Yapı Kredi Yatırım A.Ş	500,908	42.50%
2	Finans Yatırım Menkul Değerler A.Ş	128311	10.90%
3	HSBC Yatırım Menkul Değerler A.Ş	86,366	7.30%
4	Vakıf Yatırım A.Ş	81,974	7.00%
5	Ziraat Yatırım Menkul Değerler A.Ş	68,276	5.80%
6	İş Yatırım Menkul Değerler A.Ş	54,594	4.60%
7	Şeker Yatırım Menkul Değerler A.Ş	31,625	2.70%



Hisse Senetleri Piyasası Faaliyetleri



2011 yılında IMKB-100 endeksi, 2010 yılına göre %- 22.3 oranında değer kaybetmiştir.

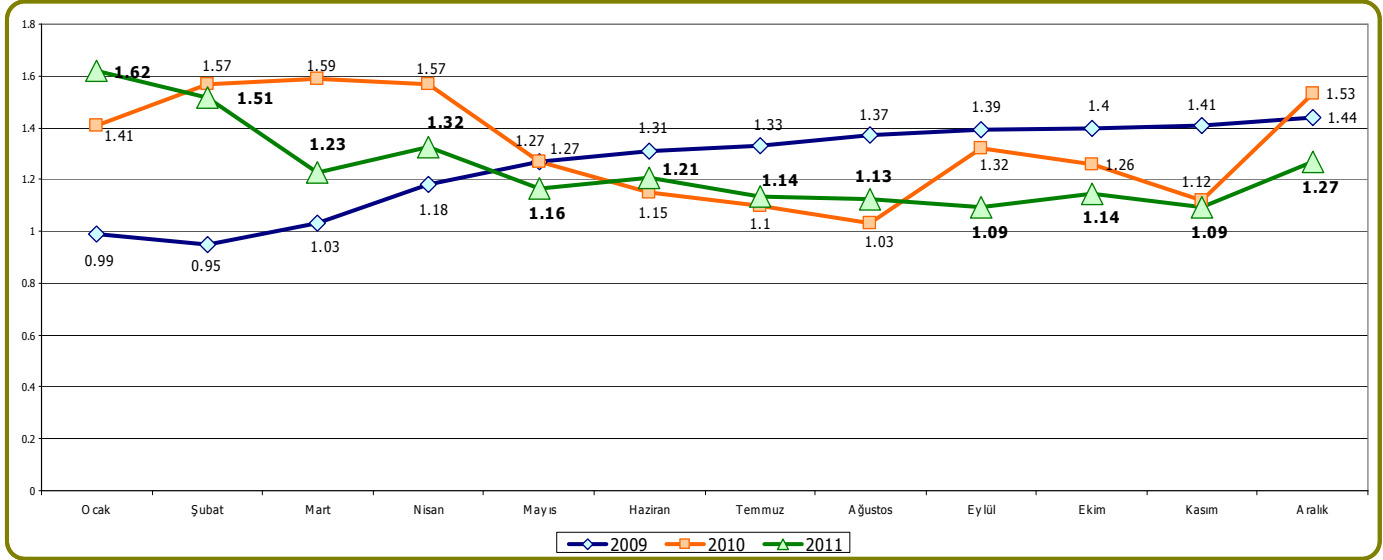
2011 yılında IMKB'nin toplam işlem hacmi 1.391 milyar TL seviyesinde gerçekleşirken, 2010 yılının aynı dönemine göre % 9 artış göstermiştir.

Şeker Yatırım'ın toplam işlem hacmi 17,6 milyar TL seviyesinde gerçekleşirken, 2010 yılının aynı dönemine göre % 2 seviyesinde yükseliş göstermiştir.

	IMKB 2010	IMKB 2011	DEĞİŞİM	ŞEKER 2010	ŞEKER 2011	DEĞİŞİM
OCAK	120,956,002,690	153,866,656,838	27%	1,700,045,787	2,492,848,358	47%
ŞUBAT	115,873,854,605	138,289,466,894	19%	1,821,056,670	2,093,746,015	15%
MART	114,349,021,323	166,664,195,642	46%	1,818,206,509	2,048,112,399	13%
NİSAN	115,529,420,691	144,350,835,687	25%	1,817,944,755	1,910,677,092	5%
MAYIS	107,770,838,860	129,739,683,320	20%	1,364,144,650	1,508,984,322	11%
HAZİRAN	82,281,708,014	101,027,382,860	23%	945,896,677	1,218,864,134	29%
TEMMUZ	81,565,369,364	83,815,338,205	3%	901,225,243	951,400,654	6%
AĞOSTOS	70,673,221,556	107,235,473,253	52%	728,084,091	1,207,951,487	66%
EYLÜL	96,577,490,681	111,974,267,747	16%	1,276,549,326	1,224,935,812	-4%
EKİM	116,719,894,716	100,677,121,111	-14%	1,471,429,607	1,150,893,295	-22%
KASIM	102,850,180,075	79,338,180,565	-23%	1,149,112,437	865,555,154	-25%
ARALIK	146,181,795,138	73,696,501,150	-50%	2,243,852,868	936,209,706	-58%
TOPLAM	1,271,328,797,713	1,390,675,103,270	9%	17,237,548,620	17,610,178,427	2%



Aylık Kümülatif Pazar Payı



2010 yılını 1,53 kümülatif Pazar payı ile tamamlayan Şeker Yatırım'ın

2011 yıl sonu itibariyle kümülatif Pazar payı 1,27 seviyesinde gerçekleşmiştir.

Şeker yatırım'ın hisse senetleri Pazar payını sektörde faaliyet gösteren aracı kurumlar ile karşılaştırsak;

2011	ÜYE ADI	GENEL TOPLAM	PAZAR PAYI
1	İş Yatırım Menkul Değerler A.Ş.	101,502,294,665.21	7.30%
2	Garanti Yatırım Menkul Kıymetler A.Ş.	81,386,968,884.26	5.85%
3	Yapı Kredi Yatırım Menkul Kıymetler A.Ş.	78,727,614,405.40	5.66%
4	Finans Yatırım Menkul Değerler A.Ş.	52,325,093,365.13	3.76%
5	Meksa Yatırım Menkul Değerler A.Ş.	50,466,201,322.96	3.63%
6	Deniz Yatırım Menkul Kıymetler A.Ş.	48,407,635,142.76	3.48%
7	Ak Yatırım Menkul Değerler A.Ş.	47,519,502,086.44	3.42%
8	TEB Yatırım Menkul Değerler A.Ş.	47,194,623,392.62	3.39%
9	Tacirler Yatırım Menkul Değerler A.Ş.	43,326,530,542.01	3.12%
10	Gedik Yatırım Menkul Değerler A.Ş.	42,128,092,170.42	3.03%
28	Şeker Yatırım Menkul Değerler A.Ş.	17,610,178,426.53	1.27%

2011 yılında Şeker yatırım Menkul Değerler A.Ş % 1.27 Pazar payı ile 89 kurum arasında 28.sırada yer almıştır.

Vadeli İşlemler ve Opsiyon Borsası Faaliyetleri



Vadeli işlem ve Opsiyon Borsası'nın işlem hacmi 2011 yılında 2010 yılına göre %1.88 artarak 879,5 milyar TL seviyesine yükselmiştir. Aynı dönemler içerisinde Endeks sözleşmeleri %4.18 azalarak 804,1 milyar TL seviyesine düşerken, döviz işlem hacmi ise %208.8' lik artarak 68,9 milyar TL seviyesinde gerçekleşmiştir.

Emtia sözleşmelerinde bir önceki döneme göre %276'lık artış görülmektedir. Faiz sözleşmelerinde ise % 94.5'lik azalış görüldü.2011 yılında işleme açılan enerji sözleşmelerinde toplam 6.5 milyar TL'lik işlem gerçekleşti.

VOB İşlem Hacmi (TL)	2010	2011	%
Endeks Sözleşmeleri	839,210,703,740	804,126,212,980	-4.18%
Döviz İşlem Hacmi	22,310,562,780	68,905,095,867	208.85%
Emtia İşlem Hacmi	1,743,427,490	6,555,302,144	276.00%
Faiz sözleşmeleri	99,279,022	5,459,770	-94.50%
Enerji sözleşmeleri	0	6,507,768.00	0.00%
Toplam	863,363,973,032	879,598,578,529	1.88%

Şeker Yatırım Menkul Değerler A.Ş.	2010	2011	%
Endeks Sözleşmeleri	5,246,308,062	4,166,995,560	-20.57%
Döviz İşlem Hacmi	144,238,183	338,312,364	134.55%
Emtia İşlem Hacmi	10,779,767	53,751,537	398.63%
Faiz sözleşmeleri	0	0	0%
Enerji sözleşmeleri	0	0	0%
Toplam	5,401,326,013	4,559,059,461	15.59%

Şeker Yatırım'ın VOB işlem hacmi ise 2011 yılında 2010 yılına göre %15,5'lik azalışla 4.5 milyar TL seviyesine düştü. Şeker Yatırım VOB işlem hacminin, 4,166 milyar TL'lik kısmını endeks sözleşmelerinde,

338,3 milyon TL'lik kısmını döviz sözleşmelerinde ve 53,7 milyon TL'lik kısmı ise emtia sözleşmelerinde gerçekleştirmiştir

Şeker Yatırım Pazar Payı	2010	2011
Endeks Sözleşmeleri	0.63%	0.52%
Döviz İşlem Hacmi	0.65%	0.49%
Emtia İşlem Hacmi	0.62%	0.82%
Toplam	0.63%	0.52%

Şeker Yatırımın VOB işlem hacmi pazar payı 2011 yılında %0,52 seviyesinde gerçekleşmiştir.



14 banka ve 73 aracı kurum (Toplam 87 kurum) arasında VOB işlem hacmi bakımından ise Şeker Yatırım %0,52 pazar payı ile 41. sırada yer almıştır.

Aracı Kurum	VOB İşlem Hacmi (2011)	Pazar Payı
1 İş Yatırım Menkul Değerler A.Ş.	111,147,058,950.52	12.64%
2 Türkiye Garanti Bankası A.Ş.	55,111,728,966.49	6.27%
3 Sanko Menkul Değerler A.Ş.	53,347,331,485.37	6.06%
4 Turkish Yatırım A.Ş.	37,132,205,040.95	4.22%
5 Deniz Yatırım Menkul Kıymetler A.Ş.	35,673,665,444.21	4.06%
6 Tera Menkul Değerler A.Ş.	35,671,103,980.74	4.06%
7 Akbank T.A.Ş.	35,254,401,709.29	4.01%
8 EFG İstanbul Equities Menkul Değerler A.Ş.	31,774,342,466.85	3.61%
9 Yatırım Finansman Menkul Değerler A.Ş.	30,526,184,533.04	3.47%
10 Yapı Kredi Yatırım Menkul Kıymetler A.Ş.	28,595,508,400.33	3.25%
.....
41 Şeker Yatırım Menkul Değerler A.Ş.	4,559,059,460.97	0.52%



Yatırım Fonları



Fon Adı	31.12.2010 Fon Büyüklüğü (TL)	Piyasa Toplam Değeri (TL)	Piyasa Oranı
Şekerbank T.A.Ş. A Tipi Değişken Fon	763,595	275,259,477	0.28%
Şeker Yatırım Menkul Değerler A.Ş. B Tipi Değişken Fon	1,010,031	2,157,965,733	0.05%
Şeker Yatırım Menkul Değerler A.Ş. B Tipi Altın Fonu	1,236,556	378,701,228	0.33%
Şekerbank T.A.Ş. B Tipi Tahvil ve Bono Fonu	1,359,284	2,332,979,745	0.06%
Şekerbank T.A.Ş. B Tipi Likit Fon	97,369,079	23,058,601,693	0.42%
TOPLAM	101,738,546	28,203,507,876	0.36%

Fon Adı	31.12.2011 Fon Büyüklüğü (TL)	Piyasa Toplam Değeri (TL)	Piyasa Oranı
Şekerbank T.A.Ş. A Tipi Hisse Senedi Fonu	911,122	157,586,799	0.58%
Şeker Yatırım Menkul Değerler A.Ş. A Tipi Karma Fon	670,426	340,459,505	0.20%
Şeker Yatırım Menkul Değerler A.Ş. B Tipi Altın Fonu	6,400,823	992,453,939	0.64%
Şekerbank T.A.Ş. B Tipi Tahvil ve Bono Fonu	198,174	1,225,896,161	0.02%
Şekerbank T.A.Ş. B Tipi Likit Fon	103,726,051	20,519,253,887	0.51%
TOPLAM	111,906,597	23,235,650,291	0.48%

* Altın Fon 07.04.2009 tarihinde halka arz olmuştur.

(*) 01/04/2011 tarihinde Şeker Yatırım Menk. Değ. A.Ş. B Tipi Değişken Fon – Şeker Yat. Men.Değ. A.Ş. A Tipi Karma Fona dönüştürülmüştür.

(**) 01/04/2011 tarihinde Şekerbank T.A.Ş A Tipi Değişken Fon - Şekerbank T.A.Ş A Tipi Hisse Senedi Fonuna dönüştürülmüştür.

1 Ocak-31 Aralık 2010 Fon Getiri Tablosu

Fon Adı	Fon Getirisi	Piyasa Getirisi
Şekerbank T.A.Ş. A Tipi Değişken Fon	9.99%	16.50%
Şeker Yatırım Menkul Değerler A.Ş. B Tipi Değişken Fon	4.71%	6.87%
Şeker Yatırım Menkul Değerler A.Ş. B Tipi Altın Fonu	24.91%	27.73%
Şekerbank T.A.Ş. B Tipi Tahvil ve Bono Fonu	6.03%	7.27%
Şekerbank T.A.Ş. B Tipi Likit Fon	3.05%	2.94%

1 Ocak-31 Aralık 2011 Fon Getiri Tablosu

Fon Adı	Fon Getirisi	Piyasa Getirisi
Şekerbank T.A.Ş. A Tipi Hisse Senedi Fonu	-21.70%	-18.08%
Şeker Yatırım Menkul Değerler A.Ş. A Tipi Karma Fon	-8.62%	-8.88%
Şeker Yatırım Menkul Değerler A.Ş. B Tipi Altın Fonu	26.39%	29.44%
Şekerbank T.A.Ş. B Tipi Tahvil ve Bono Fonu	1.75%	1.69%
Şekerbank T.A.Ş. B Tipi Likit Fon	4.12%	3.91%

* Altın Fon 07.04.2009 tarihinde halka arz olmuştur.

Portföy Yönetimi



Portföy Yöneticiliği sermaye piyasası araçlarından oluşan portföylerin müşterilerle yapılacak portföy yönetim sözleşmeleri çerçevesinde vekil sıfatı ile yönetilmesi faaliyetidir.Şirketimiz 1997 yılından itibaren Sermaye Piyasası Kurulunun verdiği Portföy Yöneticiliği yetkisine sahiptir.Kişilerin risk algılamasına yönelik bir benchmark oluşturularak ihtiyaçlarına uygun bir portföy yönetimi yapılmaktadır.Bireysel ve Kurumsal müşterilerimize ek olarak,Şekerbank ve Şeker Yatırım'ın kurucusu olduğu beş adet yatırım fonu Portföy Yönetim Müdürlüğü tarafından yönetilmektedir.

Portföy Yönetim Müdürlüğümüz tarafından yönetilen Şekerbank A Tipi Hisse Fon,Şekerbank B Tipi Likit Fon,Şekerbank B Tipi Tahvil Bono Fonu,Şeker Yatırım A Tipi Karma Fon ve Şeker Yatırım B Tipi Altın Fon'un toplam büyüklükleri 2011 yılında 123,27 milyon TL olarak gerçekleşmiştir.

Bireysel portföylerin yönetiminde,hisse senedi,devlet tahvili,hazine bonosu,vadeli işlem kontratları,döviz ve eurobonde işlemleri dahil tüm sermaye ve para piyasası araçlarına yatırım yapılabilmektedir.Bu anlamda Şeker Yatırım'ın aracılık faaliyeti konusu dışında kalan dövizli işlemlerle ilgili olarak Şekerbank ile etkin bir işbirliği sağlanmıştır.

2011 yılında portföy yönetimi kapsamında yatırım fonları dışında kalan bireysel ve kurumsal portföylerin toplam büyüklüğü 57,16 milyon TL olarak gerçekleşmiştir.

Portföy Yönetim Müdürlüğümüz,yatırım fonlarında mevzuat ve iç tüzük,müşteri portföylerinde ise,mevzuat ve müşteri ile belirlenen benchmark doğrultusunda yatırım kararlarını almaktadır.Kısa vadeli hareketler yerine orta-uzun vadeli bilimsel verilere dayalı stratejiler referans alınmakta ve yatırım kararlarını uygularken, hızlı ve etkin bir şekilde çalışmaktadır.

	31.12.2010	30.12.2011
Yönetimi Yapılan Portföy Büyüklüğü	178.441.663	57.162.642

*Yatırım Fonları hariç



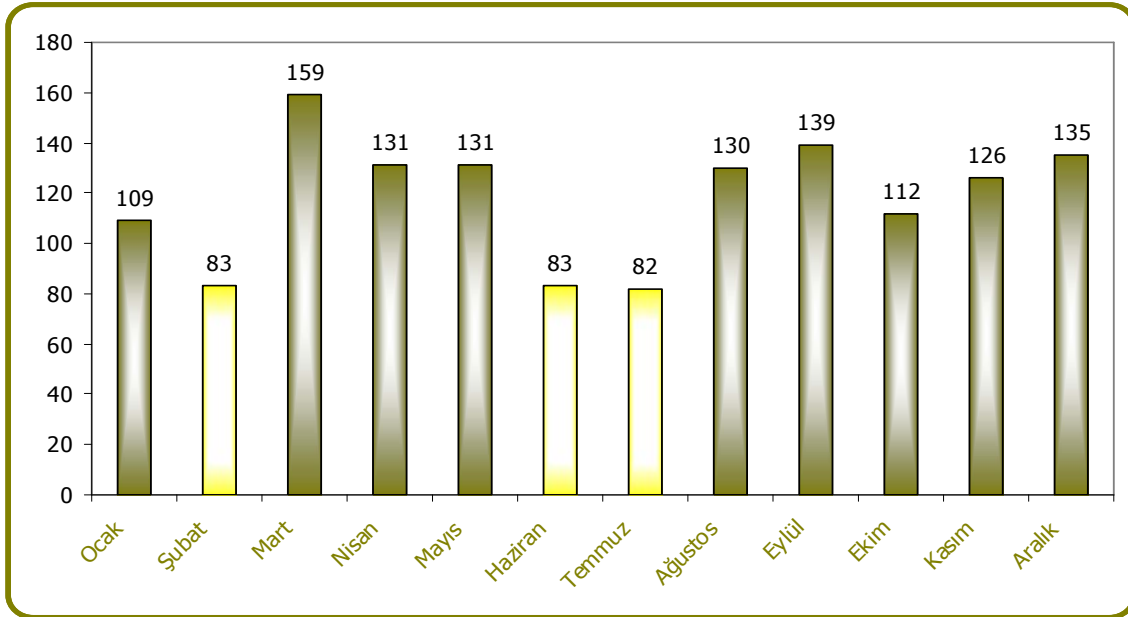
Pazarlama Faaliyetleri



2011 yılı süresince Pazarlama Müdürlüğü olarak ürün ve hizmetlerimizin çeşitlendirilmesi, geliştirmesi ve tanıtılmasına yönelik çalışmalara devam edilerek, yıl boyunca acente ve müşteri ziyaretleri, acentelerin ürünlerimizle ilgili yaptığı pazarlama girişimlerinin takip edilmesi, Banka ilgili birimleri ile koordineli çalışmalar, acente ve müşterilerden gelen taleplerin değerlendirilmesi ve takibi, piyasadaki gelişmeler ile rakip hareketlerinin izlenmesi, fuar ve tanıtım çalışmaları vb faaliyetler gerçekleştirilmiştir.

Her sabah düzenli olarak ilgili müdürlükler tarafından hazırlanan günlük, teknik bültenler ve Vadeli İşlemler ve Opsiyon Borsası Bülteni; tüm Şekerbank personeli ile talepte bulunmuş olan yaklaşık 5000müşteri ve veri servis sağlayıcılarına iletilmiş, ayrıca her hafta banka personeline yönelik güncel piyasa-fon yorumları paylaşılmıştır. Bununla birlikte, Araştırma ve Kurumsal Finans Müdürlüğü tarafından hazırlanan aylık strateji raporları ile şirket analizleri ve diğer ekonomi raporları da Şekerbank personeli ve müşterilerimize iletilmiştir.

2011 Acenteler Pazarlama Faaliyetleri



Pazarlama Müdürlüğü olarak yıl içinde farklı bölgelerde 85 acente ziyaret edilmiştir. Bu ziyaretler dahilinde mevcut ve potansiyel 120 müşteri ziyaret edilmiş, ürünlerimiz tanıtılarak vizyon ve misyonu acente personeli ile birlikte müşteriye aktarılmıştır.

Bulunduğu çevre dahilinde ciddi potansiyeli olduğu düşünülen acenteler ziyaretler edilerek yurt genelinde faaliyetlerimizin yayılması sağlanmıştır. Bu ziyaretlerde rakip ve müşteriler, ilgili personel, fiziksel yeterlilik bazında fizibilite çalışmaları yapılmıştır. Bu çalışmalar sonucunda 2011 yılı içinde Ereğli, Alağa ve Kırklareli

seans odaları faaliyete geçmiştir. Toplam yatırım odası sayısı 70' e ulaşmıştır.

Hizmet ağımızın genişlemesi ile ilgili çalışmalar sürdürülerek 2012 yılında açılması planlanan yatırım odaları için ise ön değerlendirmeler yapılarak uygun personel bulunması için acentelerle birlikte hareket edilmiştir.

Şekerbank Eğitim Müdürlüğü ile koordineli olarak, tüm işkolları kapsamında tüm bölgelerden 250' den fazla banka personeline mevcut ürün ve işleyişimiz,



yeni ürünler ve piyasa beklentileri hakkında eğitimler verilmiştir. Ayrıca Şekerbank' ta yeni göreve başlayanlar için düzenlenen tüm oryantasyon gruplarına Şekeryatırım ürün ve hizmetleri ile ilgili

bilgi aktarılmıştır. İstanbul ve Ankara olmak üzere 2 farklı noktada tüm borsa seans yetkililerine yönelik, sektörde bilinen akademisyenler tarafından Güncel Piyasa Bilgilendirme toplantıları düzenlenmiştir.

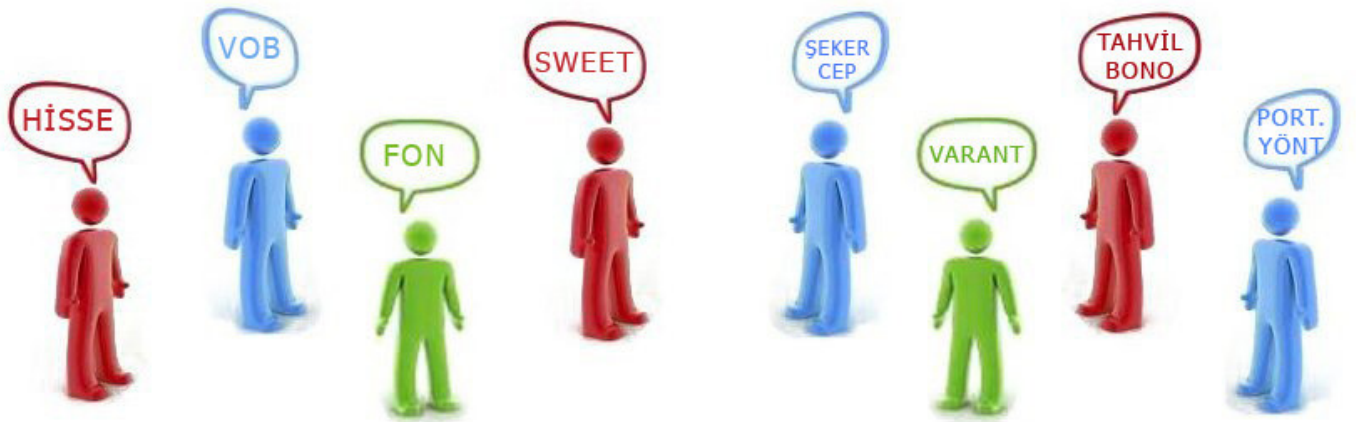
2 etapta gerçekleştirilen Şekerbank tahvil halka arzında sorumluluk ve görevlerimiz dahilinde bölgeler bazında düzenlenen bilgilendirme toplantılarına katılmış ve şubeler bilgilendirme süreci koordinasyonu sağlamıştır. Ayrıca nitelikli yatırımcı olarak nitelendirilen sektördeki birçok portföy yönetim şirketi ve yatırım fonu yöneticileri, aracı kurumlar, emeklilik ve sigorta şirketleri, banka, faktoring şirketi vb müşteri ziyaretleri gerçekleştirilmiştir.

Yatırım ürünlerine yönelik personel primleri, ilgili yönetmelikler bazında Pazarlama Müdürlüğü tarafından organize ve takip edilerek, banka nezdinde yıl boyunca dağıtımı sağlanmıştır. Bu sistem dahilinde sırasıyla; 187.900TL Yatırım Fonları, 912.168TL Hisse Senetleri, 67.624TL Vadeli işlemler, 106.144 olmak üzere, toplam 1.273.836TL personel primi gönderilmiştir.

Komisyon gelirlerimizi arttırmak amacıyla alternatif ürün arayışlarımız devam etmiştir. Bu konu ile ilgili öncelikle, faiz marjlarının daralması ile birlikte gelir odaklı alternatif yatırım fonları kurulumuna ilişkin fizibilite çalışmaları yapılmış, Banka ilgili birimleri ile konu hakkı görüşmeler yapılarak somut adımlar atılmıştır.

Yeni ürün ve iş geliştirme stratejileri doğrultusunda, Türkiye' de yeni bir piyasa olan Kaldıraçlı İşlemler Piyasası, yurtdışındaki deyim ile Forex piyasalarında, piyasa yapıcısı olarak yer almak amacıyla gerekli fizibilite çalışmaları ve girişimlerde bulunulmuş olup, çalışmalara devam edilmektedir.

Her yıl düzenli olarak Frankfurt'ta yapılan ve 2011 yılı için ana teması Türkiye olan German Equity Forum'a katılım sağlanmış, İMKB başta olmak üzere sektördeki 5 firmadan biri olarak Forum' da stand açılmıştır. Organizasyon boyunca, gerek Pazarlama Müdürlüğü olarak, gerekse Yurt Dışı Kurumsal Satış ve Kurumsal Finans Müdürlüğü tarafından Alman Borsası yetkilileri ve potansiyel müşterilerle direkt temas sağlanarak yabancıların sermaye piyasası alanında özellikle, Türkiye'deki alım-satım işlemlerine aracılık, İMKB'de kotasyon ve halka arz işlemlerine aracılık hususlarında görüşmeler yapılmıştır.



Operasyon Faaliyetleri



Hesap İşlemleri; Kurumumuz nezdinde 2011 yılında açılan 64.404 adet hesabın MKK nezdinde kimlik eşleştirme işlemleri yapılarak sicilleri oluşturulmuştur.

4.030 adet hesabın adres güncellemeleri sistemimizde yapıldı, MKK da aynı güncellemeler yansıtılmıştır.

Şubeler tarafından açılan hesapların sözleşme kontrolleri sağlanarak sisteme tanımlamaları yapıldı. Müşteri imzaları sisteme aktarıldı. Vob sözleşmelerinin tanımlamaları yapılarak Takasbank nezdinde aktif hale getirilmiştir.

Sweet müşterilerine ait sözleşmeler gerekli kontroller sağlandıktan sonra, işlem yapabilmeleri için gerekli tanımlamalar yapılarak sweet modülüne erişimleri sağlanmıştır.

Risk Bildirim formlarının sisteme tanımlamaları yapılmıştır.

Merkezi Kayıt Kuruluşu AŞ' nin başlatmış olduğu yeni uygulamaya istinaden vekilli hesaplar MKK ya aktarılmıştır.

Müşteriler ve şubeler tarafından iletilen müşteri güncellemeleri sağlanmıştır.

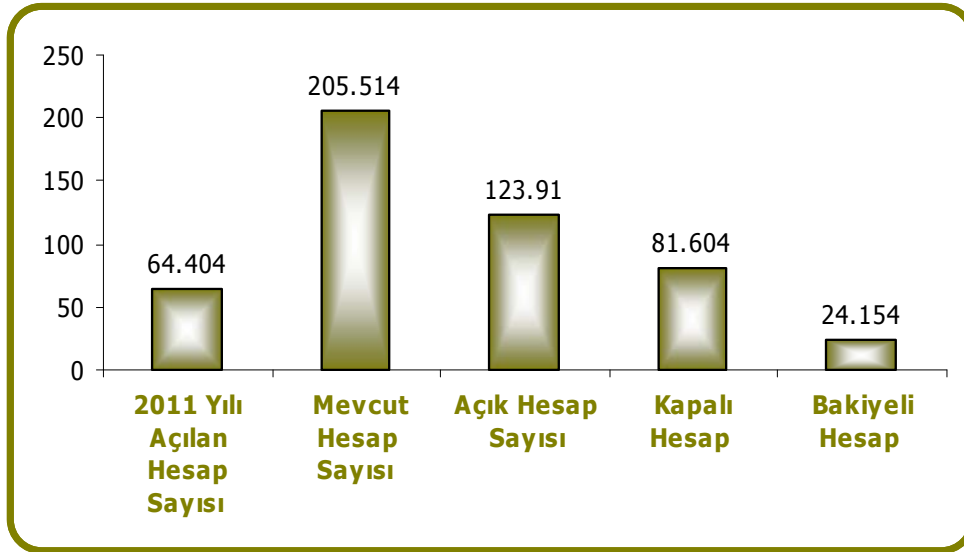
Saklama İşlemleri; Fon, hisse senedi, sgm, vob teminatlarının kurumumuz saklama bakiyelerinin uyum içinde olması için gerekli işlemler sağlanarak günlük olarak müşteri bazında saklama bakiyelerinin mutabakatı sağlanmıştır.

MKK tarafından bildirilen haciz işlemleri müşteri hesaplarına yansıtılarak şubelere bildirilmiştir.

Kapalı senetlerin fiziki teslimleri müşteri talimatları doğrultusunda sağlanmıştır.

Sermaye artırım /azaltım /birleşim/temettü işlemleri; 79 Adet sermaye artırım, 9 adet sermaye azaltım, 124 adet temettü işlemi sistemimize tanımlanarak müşteri işlemleri gerçekleştirilmiştir.

Alım satım işlemlerinin takası; Alım satım işlemlerinin günlük takası fon, hisse, yabancı yatırımcılar, sweet ve sgm için aktarılarak sağlandı. Borç ve alacak bakiyelerinin hesaplara geçmesi sağlandı. Günlük mutabakatları sağlanmıştır.





Raporlar; Günlük kredi riskleri, faiz, özkaynak oranlarını gösteren kredi durum raporları hazırlanmıştır. Günlük Vadeli işlemler açık pozisyonları, teminat durumu ve margincall raporları hazırlanarak raporlandırılmıştır. Günlük olarak temerrüte düşen ve bildirim sınırının üzerinde kalan müşteriler raporlandı. Bildirim işlemleri takip edilerek sonuçlandırılmıştır.

Günlük kapanan hesaplar ve dış kuruma virmanlar ilgili birimlere raporlanarak iletilmiştir.

Aylık müşteri verimliliklerini gösteren verim raporu hazırlanarak ilgili birimlere iletilmiştir.

Üç ayda bir TCMB için yabancı menkul kıymet varlıklarının gösteren raporlar hazırlanarak TCMB ye iletilmiştir. Yabancı menkul kıymet varlıkları aylık olarak TSPAKB' ye bildirilmiştir.

Maliye tarafından istenen müşteri virman raporları üçer aylık dönemlerde hazırlanarak iletilmiştir.

Her ay ekstre gönderimi için feragat beyanı vermeyen müşteriler için ekstrelere oluşturulmuş, kontroller sonrası SPK tebliğlerine uygun şekilde ekstre gönderimi sağlanmıştır.

2011 yılı itibariyle başlatılan uygulamaya istinaden aylık ekstresini e-mail ile almak isteyen müşterilerin talimatları işleme alınmış ve ekstre gönderimleri gerekli kontroller yapıldıktan sonra SPK tebliğine uygun şekilde yapılmıştır.

Komisyonların hesaplara yansıtılması; Aylık saklama komisyonu hesaplanarak gerekli tablolar oluşturulmuş , kontroller sonrası hesaplara yansıtılması sağlanmıştır.

Müşteri işlemleri; Müşteri talimatları ile havale, EFT, dış kuruma ve kurum içi hesaplar arası menkul kıymet virmanları kurumumuz ve MKK nezdinde gerçekleştirilerek sonuçlandırılmıştır.

MKK ihraççı kurum işlemleri; MKK da yetkilerine sahip olduğumuz Şekerbank T.A.Ş., Şeker Finansal Kiralama A.Ş. ve Doğusan Boru Sanayi A.Ş.'nin sermaye artırım işlemleri gerçekleştirildi.

Farklı ihraççı kurumlara teklifler hazırlanarak iletili.

2011 yılında aşağıda belirtilen halka arz işlemlerinin operasyon işlemleri başarı ile sonuçlandırılmıştır.

Kiler Alışveriş Hizmetleri Gıda San. ve Tic. AŞ, Kiler Gayrimenkul Yatırım Ortaklığı AŞ, Akfen Gayrimenkul Yatırım Ortaklığı AŞ, Bilici Yatırım San. Ve Tic AŞ, Adese Alışveriş Merkezleri Tic. AŞ. ve Şekerbank TAŞ Tahvilleri.



Yurtdışı Kurumsal Satış

Yurtdışı kurumsal satış departmanımızın kuruluşu dünyadaki finansal krizin etkin sonuçlarının yaşandığı 2009 yılında gerçekleşmiştir. Geçen bu zaman zarfında, 2010 yılında İMKB dünyada gelişmekte olan piyasa endeksleri arasında en iyi getiri sağlayan endekslerden biri olmuş fakat 2011 yılında Avrupa bölgesindeki borç problemleri, Arap baharının etkileri ve Türkiye'nin büyüyen Cari işlemler açığı gibi problemler yüzünden geri çekilme yaşamıştır.

Yurtdışı kurumsal satış departmanı yabancı yatırımcıların emirlerini gerçekleştirirken, aynı zamanda araştırma departmanı ile koordine olarak yabancı yatırımcılara Türk ekonomisi ve şirketler hakkında güncel bilgiler sağlamaktadır. Yurtdışı müşterilerden gelen emirler direk olarak İMKB ye iletilmektedir. 2011 yılında Müşteri portföyünü genişletmek amacıyla Avrupa, Kuzey Amerika, Ortadoğu ve Asya ülkelerine ziyaretler düzenlemiştir.

2009 ve 2010 yıllarında hedef olarak belirlenen Avrupadaki müşteri tabanını oluşturma, muhafaza etme ve geliştirme hedeflerini gerçekleştiren departmanımız, 2011 de erişim ağını genişletmek ve yeni kontaklar elde etmek amacıyla Amerika Birleşik Devletleri, Doğu avrupa ülkeleri, Ortadoğu ve Asya ülkelerine ziyaretler gerçekleştirmiştir. 2012 yılında kurumsal satış departmanımız kurulan bu ilişkileri daha ileriye götürmek ve müşterilere özenli bir hizmet sunmaya devam etmek çabası içerisinde bulunacaktır.

2012 yılında Türk sermaye piyasaları ürün çeşitliliğini ve piyasa yatırımcı sayısını artırarak olgunlaşmaya devam edecektir. 2012 yılındaki cari açıkta görülebilecek muhtemel yavaşlama göz önüne alınarak,,yabancı yatırımcının Türk sermaye piyasalarına olan ilgisinin ve Imkb deki yabancı yatırımcı payının artacağı öngörülmektedir.

Yaratılan İşlem Hacmi ve Komisyon Geliri			
2011		2010	
İşlem Hacmi	Komisyon Geliri	İşlem Hacmi	Komisyon Geliri
648.322.370	107.836	478.657.024	198.586

Açılan Hesap Sayısı	
2011 - 4Ç	2010-4Ç
1	-

Toplam Hesap Sayısı	
2011	2010
12	8



Araştırma ve Kurumsal Finansman Faaliyetleri



Şeker Yatırım Kurumsal Finans ve Araştırma Bölümü konusunda uzman ve deneyimli bir kadro ile faaliyetlerini 2011 yılında da sürdürmüştür. Araştırma Bölümü, yurt içi kurumsal ve bireysel yatırımcılara kapsamlı araştıma hizmeti sunarken Yurt Dışı Kurumsal Satış (Institutional Sales) Bölümü sayesinde yurt dışı kurumsal yatırımcılara yönelik araştıma hizmeti vermeye devam etmiştir. Bu bağlamda Araştırma Bölümü tarafından üretilen tüm ürünler İngilizce ve Türkçe olarak da üretilmektedir. 2011 yılında ürün çeşitliliğini artıran Araştırma Bölümü, her ay yayınladığı İngilizce aylık strateji raporuna ek olarak her yılın başında takip edilen tüm sektör ve şirketleri de kapsayan İngilizce yıllık strateji raporu yayınlamaya başlamıştır, bunlara ek olarak gün içi işlem yapan müşterilerine yönelik ise gün içi teknik bülten yayınlanmaya başlanmıştır. Yine gün içinde önemli görülen siyasi ve makro içerikli haberler ve teknik

yorumlar e-pop sistemi ile anlık olarak müşteri temsilcilerine yollanmaya başlanmıştır. Ekonomistimizin İngilizce ve Türkçe olarak ürettiği makro ekonomi raporlarının yanında Araştırma Bölümü'nün takip ettiği ve periyodik olarak raporlar yayınladığı şirket sayısını artırarak İMKB-100 Endeksi'nin %85'den fazlasını kapsar hale gelmiştir.

Araştırma Bölümü olarak 2012 yılı için de de ürün çeşitliliğini ve takip edilen hisse senedi sayısının artırılarak beklentilerin mümkün olduğunca karşılanması ana hedef olarak benimsenmiştir.

Araştırma raporlarımız geniş müşteri tabanına telefon, e-mail, şirket web sitesi aracılığıyla ulaştırılmaktadır. Ayrıca, sabah toplantıları Genel Müdürlük birimimizdeki diğer ilgili departmanlarının da katılımıyla gerçekleştirilmeye devam edilirken, aylık olarak Portföy Yönetimi Birimi ve Kurumsal Satış Bölümü ile piyasayı değerlendirme toplantıları yapılmaktadır.

Araştırma Birimi tarafından hazırlanan periyodik ve periyodik olmayan ürünler aşağıda sunulmuştur:

Periyodik Raporlar:

Günlük Bülten	Piyasa Göstergeleri Tablosu	Strateji Raporu
Teknik Bülten	Tavsiye Listesi	Aylık ve Haftalık Ajanda
Aylık Bülten	Yabancı İşlemleri Raporu	Makro Ekonomi Raporu
Aylık Strateji Raporu	Net Kar/Zarar Taboları	Günlük Teknik Bülten

Periyodik Olmayan Raporlar:

Şirket Raporu	Sektör Raporu	Şirket Ziyaret Notları
Analist Sunum Notları	Halka Arz Bilgilendirme Notu	Ankara Ziyaret Notları
Strateji Raporu	Mali Tablo Analiz Raporu	

Araştırma Bölümü'nün hazırlamış olduğu Aylık Bülten internet ve e-mail ile yatırımcılara ulaştırılırken, aylık olarak yayınlanan Turcomoney dergisinin ücretsiz eki olarak yayınlanmaya devam etmiştir. Bunun yanında, Ekonomist, PARA Dergisi, Dünya Gazetesi, Reuters, Euroline CNBC-e ve Bloomberg HT başta olmak üzere birçok basın yayın organı ve veri dağıtım şirketine günlük, haftalık piyasa analizleri ve şirket raporları verilmeye devam edilmiştir.

Bölümümüzün diğer bir hizmeti olan Kurumsal Finans Faaliyetlerine ise hisse senedi ve özel

sektör tahvili halka arzların yanı sıra özelleştirme, şirket birleşmeleri ve şirket satın almalarına yönelik danışmanlık ve aracılık hizmeti sunmaya devam edilmektedir. Bu kapsamda 2011 yılında Şekerbank'ın 500 milyon TL tutarında tahvil halka arzı çalışmaları gerçekleştirilmiştir. Bunun yanı sıra 2011 yılında bir çok şirketin halka arzına da konsorsiyum üyesi olarak iştirak edilmiştir.

2012 yılında, şirketlerin gerek hisse senedi bazında ve gerekse hızla büyüyen özel sektör tahvil halka arz çalışmalarından olabildiğince pay almak Kurumsal Finansman Departmanı olarak ana hedefimiz olacaktır.

Bilgi İşlem -Teknik Alt Yapı Çalışmaları



İMKB Bağlantısı: İMKB ile aramızdaki TURPAK şebekesi, MPLS şebekesi ile değiştirilmiştir.

BT Sürekliliği: Tophane İş sürekliliği merkezinde testler yapılmıştır.

Bilgi Güvenliği: Ankara ve İzmir şubemizde Antivirüs super agent'ları kurulmuştur. Genel Müdürlükte Antivirüs versiyonu 4.6'ya güncellenmiştir.

Cybersoft Projesi: Cybersoft projesinin takibi ve proje yükümlülüklerini yerine getirmek için Kartal'da bir personel istihdam edilmiştir.

- **Sistem kurulumu ve yapılandırması:** Sunuculara görevlerine uygun şekilde işletim sistemleri, Database sunucularına Microsoft Server 2008 64 bit ve Microsoft SQL server 2008 kurulumu, Uygulama sunucularına RHEL 5.5 64 bit ve IBM Websphere Application Manager, Yük dengeleme görevi yapacak sunuculara Microsoft Server 2003 32 bit ve IBM edge Load Balancer ve Sürüm sunucusu kurulumları yapılmıştır. Uygulama katmanı serverlarında tüm işlemleri yapan AS sunucuları, internetten gelen istekleri işleyen Int sunucuları ve yığın işlemleri yapan Batch sunucuları ve rapor işlemlerini yapan Report sunucuları oluşturulmuştur. İnternet sunucularına sertifika kurulumu yapılmıştır. Cybersoft firmasının ihtiyaç duyabileceği sürüm, log ve restart işlemleri için sürüm sunucusunda gereken scriptler yazılmıştır.

- **Yedekleme:** Sunucuların görevine göre network erişimleri düzenlenmiş, Veritabanı sunucuları her geceyarısından sonra da yedekleme yapacak şekilde tasarlanmıştır. Uygulama sunucularının haftalık olarak yedeklenmesi çalışması yapılmıştır.

- **İş sürekliliği:** Prod Veritabanı sunucularının aktif-pasif çalışabilmesi için, 2 adet domain controller,

veritabanları üzerine failover cluster manager kurulmuş, veritabanı dosyalarının bulunduğu disk ünitesi üzerinde partition ayarlamaları yapılmıştır..

- **Network yapılandırmaları:** İşletim sistemi güncellemeleri: RHEL yüklü sunucuların güncellemelerini alabilmesi için FTP sunucusu kurularak, sunucuların güncellemeleri yapılmıştır. Microsoft Server yüklü sunucuların banka WSUS sunucusundan güncelleme alabilmesi için ayarlamalar, Extrade ve Dealer trade testleri yapılabilmesi için sunucularda ve banka networkunda çalışmalar yapılmıştır.

- **Sistem performans İzlemesi:** Veritabanı sunucularında yapılan indexleme çalışmaları , Sunucular üzerindeki yükü ve işlemleri kontrol eden ITCAM yazılımı kurulumu yapılmıştır. Beta sunucuları üzerine Dynatrace programı kurularak Cybersoft firmasının çalışan servislerin performansını gözlemlemesi sağlanmıştır..

Sunucular: Finbase sistemi alt yapısı ve donanımları yenilenmiştir. Sybase veri tabanı, yeni alınan HP Proliant DL 580 G7 sunucu üzerindeki Linux işletim sistemi üzerinde koşan Sybase 15.0 versiyonuna yükseltilmiştir. Veri tabanı dosyaları, yeni alınan MSA 2000 diskler üzerine taşınmış, Bu değişikliklerle birlikte finbase performansında ortalama 3 kat artış gözlemlenmiştir. Test veritabanı sunucusu da prod ile aynı özelliklere sahip sunucu ile değiştirilmiştir.

Kullanıcı Bilgisayarları: Kullanıcı bilgisayarlarında yenileme ve güncellemeler yapılmıştır.

Çağrı Merkezi: Telefon bankacılığı için 444 9 759 nolu hat alınmış, IVR ile entegrasyon tamamlanmış, gerçek ortamda test işlemleri başlamıştır.



İnternet Sitesi

Sermaye piyasalarındaki gelişmeleri yakından takip eden Şeker Yatırım, teknolojik alt yapısı ile müşterilerinin ihtiyaçlarına uygun çözümleri müşterilerine sunmaktadır. İnternet bankacılığındaki güçlü konumunu 2011 yılında da devam ettirmiştir. İnternet şube müşteri sayımız geçen yıla oranla %14 artış göstermiş olup, 2011 yılında da internet işlem hacmini bir önceki yıl seviyelerinde koruyarak, yıllık internet şube komisyon gelirini % 17 oranında arttırmıştır.

Deneyimli araştırma ekibinin hazırladığı periyodik bültenler, strateji raporları, tavsiye listeleri, geniş müşteri tabanına ve potansiyel müşteri kaynaklarına dağıtarak önemli ölçüde başarı sağlamıştır/sağlamaktadır.

Yurtiçi ve Uluslararası Sermaye Piyasalarında işlem yapmaya imkan sağlayan internet şubemize, yıl içinde işlem görmeye başlayan varantlar da eklenmiş ve internet şubemiz aracılığı ile yapabildiği diğer hizmetler;

İnternet Şubesi

Şeker Yatırım İnternet Şubesi'nden Müşterilerimiz;

- Aracsız, anında hisse senedi ve VOB piyasalarında alım satım ve emir takibi,
- Ücretsiz EFT,
- Kişisel ekstre ve portföy bilgilerine anında erişim,
- Hisse senedi işlemlerinde SMS teyidi,
- Yatırım Fonu alım - satımı,
- Hazine bonosu, devlet tahvili ve repo işlemleri,
- Halka Arz işlemleri,
- SWEET ile Yurtdışı Borsalarında işlem imkanı,
- Anlık borsa verilerine erişim ve Teknik Analiz,



Mali Büyüklüğümüz

	31.12.2011	31.12.2010	Değişim oranı
Ödenmiş Sermaye	25.000.000	25.000.000	0,00%
Özsermaye	29.892.047	31.429.392	-4,89%
Aktif Büyüklük	92.440.376	68.970.588	34,03%
Vergi Öncesi Dönem Karı	1.170.086	5.109.494	-77,10%
Vergi	-284.091	-1.088.371	-73,90%
Net Dönem Karı	885.995	4.021.123	-77,97%

Şirketimiz, esas faaliyet konusu olan aracılık işlemlerinden elde edilen net komisyon tutarı (hizmet gelirleri) bir önceki yıla göre % 11,02 düşüş göstermiştir. Bu düşüşün oldukça önemli bir bölümü portföy yönetimi komisyonlarının düşüşünden kaynaklanmaktadır.

Menkul Kıymet satış gelirlerindeki azalmanın nedeni ise; şirket portföyündeki hisse senetlerinin dönem sonunda satış zararı ve yine dönem içerisinde portföyde bulunan devlet tahvili alım-satım işlemlerinde, olumsuz piyasa koşullarındaki kar marjının düşmesinden kaynaklanmaktadır.

Faiz gelirlerindeki bir önceki yıla göre % 39,21 lik artış ise, kredili müşteri işlem hacmi artışından kaynaklanmaktadır.

Gelir Tablosu Kalemleri(*)	31.12.2011	31.12.2010	Değişim oranı
Hizmet Gelirleri-net-	14.934.288	16.783.442	-11,02%
Faiz Gelirleri-net-	4.935.793	3.545.585	39,21%
MK satış geliri-net-	73.056	1.897.904	-96,15%
Pazarlama satış dağıtım giderleri	-1.362.681	-1.692.178	-19,47%
Genel Yönetim Giderleri	-17.589.130	-15.198.173	15,73%
-Personel Giderleri-	-8.867.160	-8.051.325	10,13%
Diğer Faaliyet Gelirleri-net-	178.761	-227.087	-178,72%

Suç Gelirlerinin Aklanması ve Terörizmin Finansmanı ile Mücadelede Şeker Yatırım Politikası



Şeker Yatırım, suç gelirlerinin aklanması ve terörizmin finansmanı ile mücadeleyi, yasal düzenlemelere uyumun ötesinde, konunun toplumsal hayatta yarattığı tahribatı da dikkate alarak sosyal bir sorumluluk olarak görmekte ve bu mücadeleye önem vermektedir.

Uluslararası kamuoyunun suç gelirlerinin aklanması ve terörizmin finansmanının önlenmesi konusunda gittikçe artan hassasiyeti nedeni ile pek çok ülke konuya ilişkin yasal düzenlemeler yapmakta ve mevcut uygulamalarını güçlendirmektedir. Ülkemizde de konuya ilişkin yasal düzenlemeler yapılmış ve aynı hassasiyet Türk kamuoyu tarafından da paylaşılmıştır.

Şeker Yatırım, suç gelirlerinin aklanması ve terörizmin finansmanı ile mücadeleyi, yasal düzenlemelere uyumun ötesinde, konunun toplumsal hayatta yarattığı tahribatı da dikkate alarak sosyal bir sorumluluk olarak görmekte ve bu

mücadeleye önem vermektedir. Şirketimiz, söz konusu mücadeleyi aynı zamanda uluslararası sistem ile uyumun ve entegrasyonun önemli bir unsuru olarak görmektedir.

Şeker Yatırım'ın, suç gelirlerinin aklanmasının ve terörizmin finansmanının önlenmesi amacıyla yönelik politikası, Türkiye'nin taraf olduğu uluslararası sözleşme ve girişimlere, suç gelirlerinin aklanması ve terörizmin finansmanının önlenmesine dair ilgili kanun hükümlerine ve en önemlisi markasının taşıdığı itibar ve güvenin korunmasına yönelik kesin inancı ve kararlılığına dayanmaktadır.

Bu kapsamda Şeker Yatırım;

- ☞ Finansal faaliyetlerini sürdürmesi esnasında, Şeker Yatırım markasının taşıdığı itibar ve güven unsurlarının korunmasını,
- ☞ İç düzenleme, uygulama, izleme, raporlama ve kontrol yöntemlerinin yasa ve düzenlemelere uyumunun sağlanmasını,
- ☞ Suç gelirlerinin aklanması ve terörizmin finansmanı amacıyla Şeker Yatırım'ın kullanılmasının iç uygulama, izleme ve raporlama sistemleri ile engellenmesini,
- ☞ Çalışanlarımızın yasal yükümlülükler ve konuya ilişkin ilkeler hakkında bilgi sahibi olmasını,
- ☞ "Müşterini Tanı" ilke ve prosedürlerine uyarak, müşteri kalitesini korumasını,
- ☞ Uluslararası sözleşmeler ve muhabir ilişkilerinde gerekli uyum ve işbirliğinin sağlanmasını amaçlamaktadır.

Müşterinin Tanınması

Suç geliri aklayıcılarından korunmanın en etkin yolu olarak, "Müşterinin Tanınması" ilkesi kapsamında yasal mevzuatla uyumlu politika, prensip ve uygulamalar benimsenmelidir. Amaç, müşteri işlemlerinde ve bilgilerinde açıklığın sağlanması, karşılıklı güven unsuruna dayalı bir ilişkinin kurulması ve sürdürülmesidir.

Şeker Yatırım'ın suç gelirlerinin aklanması ve terörizmin finansmanının önlenmesine yönelik politikasının tam metnine sekeryatirim.com sitesinden ulaşılabilir.

Etik İlkeler



Şeker Yatırım, Türkiye Sermaye Piyasası Aracı Kuruluşları Birliği ("TSPAKB") ve diğer kamu kurum ve kuruluşlarıyla ilişkilerinde dürüstlük ve saydamlık ilkeleri doğrultusunda hareket eder.

Sermaye Piyasası faaliyetlerinin, toplumsal ve ekonomik yararın artırılması, aracılık mesleğinin saygınlığının korunması ve geliştirilmesi, diğer aracı kuruluşlar ve müşterilerle olan ilişkilerde adil ve dürüst davranılması ve haksız rekabete

yer verilmemesi amacıyla, yasal ve idari düzenlemeler ile aşağıda yer alan ilkeler doğrultusunda sürdürülmesi gerekmektedir. Çalışanlar, devlet, devlete bağlı kurum ve kuruluşlar, düzenleyici otoriteler ve aracı kuruluşların faaliyetlerini yöneten meslek kuruluşları tarafından çıkarılmış kanun,

tüzük, yönetmelik ve düzenlemeleri bilmeli ve söz konusu yasal düzenlemelere bağlı kalmalıdır.

☞ Dürüst ve adil davranma

☞ Mesleki özen ve titizlik

☞ Saydamlık

☞ Kaynakları etkin kullanma

☞ Rekabet ve toplumsal yararı gözetme

☞ Kara paranın aklanması ile mücadele

☞ Müşterilerle ilişkiler

☞ Diğer aracı kuruluşlarla ilişkiler

☞ Haksız rekabetin önlenmesi

☞ Çalışanlarla ilişkiler

☞ İlan ve reklamlar

Şeker Yatırım, Türkiye Sermaye Piyasası Aracı Kuruluşları Birliği ("TSPAKB") ve diğer kamu kurum ve kuruluşlarıyla ilişkilerinde dürüstlük ve saydamlık ilkeleri doğrultusunda hareket eder.

Mevzuat gereği denetim ve kontrol amacıyla TSPAKB ve bilgi istemeye yetkili kurum ve kuruluşlarca istenebilecek bilgi, belge ve

kayıtların doğru, eksiksiz ve zamanında iletilmesi konularında gereken özeni gösterir ve söz konusu elemanların çalışmalarını kolaylaştırır.

Şeker Yatırım Etik İlkeleri'nin tam metnine sekeryatirim.com. sitesinden ulaşılabilir

Finansman Kaynakları Politikası



Bulunduğu sektör itibariyle; Şirketin, güçlü bir finansal bünyeye sahip olması, faaliyetlerin güven içerisinde sürdürülmesi ve portföy yatırım fırsatlarının değerlendirilmesi açısından büyük önem arz etmektedir.

Şirket; faaliyetlerini yürütebilmek için gerekli asgari öz sermayenin oldukça üstünde bir öz Sermeye büyüklüğüne sahiptir. Bu çerçeveden bakıldığında yeni bir sermaye ihtiyacı bulunmamaktadır. Şirketin

Risk Yönetim Politikaları; Sektör ve ülke özellikleri itibariyle fırsat ve risklerin çok sıklıkla değiştiği piyasa şartları içerisinde faaliyetlerini sürdüren şirket; muhafazakâr düzeyde bir risk algılaması olduğu belirtilmekle birlikte, ölçülebilir riskler çerçevesinde fırsatları değerlendirmekte

Kredi Riski; Karşı tarafların yükümlülüklerini yerine getirmemesinden oluşan kredi riski, kredi limitlerinin tanımlanması, onaylanması ve takip edilmesi için oluşturulan sistemler ile kontrol edilmektedir. Karşı tarafın kontrata bağlı yükümlülüklerini yerine getirememesi durumunda, Şirket'in kontrata bağlı menkul kıymet alım ve satımlarından dolayı kayba uğrama riski bulunmaktadır. Şirket bu tür riskleri asgariye indirmek ve kontrol altında tutmak için müşterilerin alım işlemlerini gerçekleştirmek için belirli tutarda nakit veya nakit benzeri menkul kıymetleri hesabında tutmaktadır. Satış işlemlerini gerçekleştirmek için ise satışa konu menkul kıymetlerin şirket nezdindeki müşteri hesabında bulunmasını istemektedir. Şirket ayrıca müşterilerine kredi kullandırarak da menkul kıymet

Likidite Riski; Şirket genellikle kısa vadeli finansal enstrümanlarını nakite çevirerek; örneğin alacaklarını tahsil ederek, menkul kıymetlerini elden çıkararak, kendisine fon yaratmaktadır.

Kur Riski; Yabancı para cinsinden işlemler, kur riskini oluşmasına sebebiyet vermektedir. Şirket, bilançosunda yüksek oranda yabancı para cinsinden

temel finansman politikası ise; gerekli kaynağı oto finansman yoluyla bünyeden sağlamak ve gerektiğinde ortaklardan sağlamak olarak belirtilmektedir. Bu politika doğrultusunda üretilen net karın büyük oranda şirket bünyesinde bırakıldığı görülmektedir. Dış finansmana başvurulması ise genellikle istisnai durum olup, kısa vadelerde borçlanılmaktadır.

tereddüt göstermeyen bir yönetim politikası uygulamaktadır. Portföy yatırım tercih ve stratejileri de temelde yukarıda belirtilen politika çerçevesinde ama günün koşullarına göre hızlı kararlar alınarak sık sık güncellenmektedir.

alım ve satım işlemine aracılık etmektedir. Şirket bu tür işlemlerde riski kontrol etmek amacıyla günlük olarak teminat olarak alınan menkul kıymetlerin SPK Mevzuatının öngördüğü oranlar ve kriterler dahilinde değerlemesinin tespitini yapmakta ve yine aynı mevzuat tarafından belirlenen şekilde özkaynak oranını müşteri bazında takip etmektedir. Karşı tarafın yükümlülüğünü yerine getirememesi durumunda Şirket emanette tuttuğu menkul kıymetleri satmaktadır.

Yukarıdaki açıklamalardan da anlaşılacağı gibi her türlü kredi riski Şeker Yatırım Menkul Değerler A.Ş tarafından üstlenilmiş bulunmakta olup bu risklerin asgariye indirilmesi için çeşitli önlemler alınmıştır.

Bu kapsamda Şirket'in bir likidite riski bulunmamaktadır.

varlık ve yükümlülük bulunmamaktadır. Bu kapsamda kurumun taşıdığı bir kur riski söz konusu değildir.

Temettü ve Yatırım Politikaları



Kar Dağıtımı ve Sermaye arttırımı

Şirketin 2010 yılı Olağan Genel Kurulu 23.03.2011 tarihinde yapılmıştır. İlgili Genel Kurul'da; onaylanan kar dağıtımı aşağıda sunulmuştur.

₺ 4.021.123,- TL net dönem karı	
₺ 192.955,- TL	T.T.K % 5 1.tertip yasal yedek.
₺ 1.250.000,- TL	ortaklara 1. temettü.
₺ 700,000,- TL	yönetim kuruluna temettü.
₺ 70,000,- TL	2. tertip yasal yedek.
₺ 1.808.168,-TL	olağanüstü yedek

Şirket; ilgili genel kurulda 25.000.000 TL olan sermayesi ile ilgili herhangi bir karar almamıştır.



ÜCRET POLİTİKASI VE HAKLAR



Ücret Politikası;

Şirketimizde ücret politikası, genel olarak iş düzenleme süreciyle ortaya çıkarılan görev tanımlamaları doğrultusunda oluşturulmaktadır.

Şirket ücret politikasının belirlenmesinde, maddi karşılığı hesaplanabilen unsurların yanında, iş yaşamı kalitesi, gelişim fırsatlarını yakalayabilme ve aidiyet duygusu gibi maddi olmayan ancak bazen çok daha önemli hale gelen unsurlar da önem taşımaktadır.

Şirketimizde parasal haklar; ücret, başarı primleri ve diğer ödeneklerden oluşmaktadır.

- ↻ Ücret artışları yılda bir kez, enflasyon oranı, sektör ortalamaları ve personel performansı dikkate alınarak belirlenir.
- ↻ Tüm çalışanlarımız, katılım payı alınmaksızın eş ve çocukları ile birlikte, özel sağlık sigortası kapsamına alınmaktadır.
- ↻ Öğle yemekleri için aylık olarak yemek fişi verilmekte olup, Genel Müdürlük birimlerinde çalışanlar için ulaşım, servisler ile sağlanmaktadır.

Ödenekler;

- ↻ Yönetici personel haricinde çalışanlarımıza, iş gereği mesai saatleri dışında yaptığı çalışmalar karşılığında birim yöneticisinin uygunluğunda fazla mesai ücreti ödenir.
- ↻ Tüm çalışanlarımıza nakil ve atamalar, geçici görevlendirmeler, seminer ve toplantılar, denetim nedeniyle yapacakları yurtiçi ve yurtdışı yolculuklarda seyahat giderleri dışında harcırah (yolluk) ödenmektedir.
- ↻ Tüm çalışanlarımıza, ilgili mercilerden alınan belgeyi ibraz etmek koşulu ile, yabancı dil seviyesine göre yabancı dil tazminatı ile yüksek lisans ve doktora tazminatı ödenmektedir.
- ↻ Yönetici personele, yetki düzeyi göz önünde bulundurularak, benzin yardımı yapılmakta ve ayrıca cep telefonu tahsis edilmektedir.
- ↻ Üst düzey yöneticilere, makam arabası ve cep telefonu tahsisi ile birlikte, uygun görüldüğü takdirde kira yardımı ve fatura ödemeleri- tel, elektrik, doğalgaz v.s.- yapılmaktadır.
- ↻ Güvenlik Görevlisi ve yan hizmetlilerimize ise yılda bir kez, görevleri gereği giydikleri kıyafet için giyim yardımı yapılmaktadır.

Personel Bilgileri



İnsan kaynakları ve eğitim

Şirketin bütün hizmetlerinin en iyi şekilde yürütülmesi için personelin seçiminde, teşkilata dağılımında, eğitiminde ve istihdam şekli ve şartlarının tayininde uygulanacak ilkeleri ifade eder.

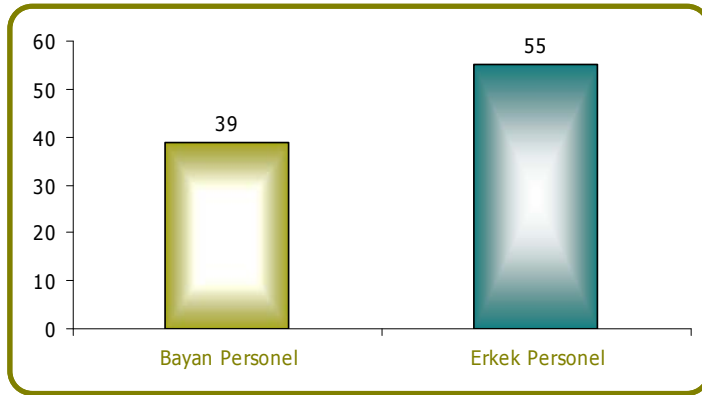
Personel politikasının geliştirilmesinden Genel Müdür ve ilgili Genel Müdür Yardımcıları ile Mali ve İdari İşler Grup Başkanı, uygulanmasından da bütün yöneticiler sorumludur.

Personel Politikası Hedefleri

Personel politikasının dayandığı başlıca temel ilkeler şunlardır.

- ☞ Bütün personeli, sahip olduğu SPK lisans belgesi ve deneyim doğrultusunda, çalışma şartlarını tespit ile yetiştirme ve geliştirme yönünden adil ve eşit imkanlar sağlamak,
- ☞ Bütün personelin kişiliğine saygıyı temin ile maddi ve manevi bakımından haklarını korumak,
- ☞ Personeli teşvik etmek, bilgi ve görgülerini arttırmalarını sağlamak, başarılı olanları imkanları ölçüsünde mükafatlandırmak,
- ☞ Bütün yöneticilerin, personel üzerinde çalışmaya sevk ve heveslerini geliştirici bir iş ortamı ve beşeri ilişkilerinin iyi bir şekilde kurulmasına gayret sarf etmelerini temin etmek,
- ☞ Personeli kendileri ile ilgili konularda zamanında haberdar etmek, personelin görüş ve fikirlerini idareye kolaylıkla bildirmelerini sağlamak amacıyla da her türlü haberleşme usul ve kaynaklarını geliştirmek,
- ☞ Yapılan işin niteliğine uygun olarak personeline rahat ve emniyetli çalışma ortamını sağlamak.

2011/Aralık sonu itibariyle personel dağılımı.



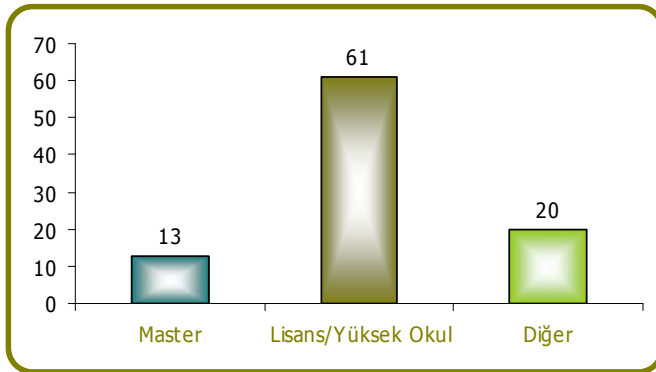
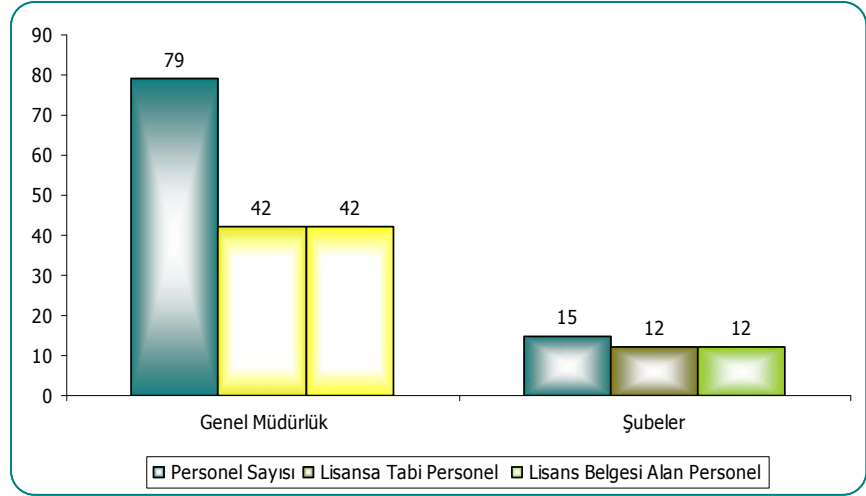
Lisanslama , Mesleki gelişim ve Uzmanlık Eğitimleri

Şeker Yatırım, çalışanlarını gerek kurum içi, gerek kurum dışı eğitime tabii tutulması genel politikasıdır. Şirket, gerekli gördüğü hallerde personelin bilgi, beceri ve görgülerini arttırmak amacıyla yurtiçi ya da yurtdışı kısa ve uzun

sürelî eğitim ve seminerlere de katılmasını uygun görebilir. Personelin SPK tarafından düzenlenen Lisanslama sınavlarında başarılarını artırmak üzere, gerekli Mesleki gelişim eğitimleri ve yenileme eğitimlerine katılımlarını sağlamaktadır.

- 2011 yılı içerisinde 27 çalışan Mesleki gelişim ve Lisans yenileme eğitimlerine gönderilmiştir.
- Lisansa tabi 54 personelin hepsi ilgili lisans belgesine sahiptir.

En son düzenlenen
Aralık 2011 SPK sınav
sonucuna göre
hazırlanmıştır



Personelin genel eğitim durumuna bakıldığında %65'i Üniversite, %14'ü Yüksek Lisans mezunudur.

₺ *Denetçi Raporu*
₺ *Bagımsız Denetim Raporu*
₺ *Finansal Tablolar*



DENETÇİ RAPORU
2011 YILI
ŞEKER YATIRIM MENKUL DEĞERLER
ANONİM ŞİRKETİ
GENEL KURULU'NA


Ortaklığın Ünvanı : ŞEKER YATIRIM MEN.DEĞ.A.Ş.
Merkezi : İstanbul
Sermayesi : 25.000.000.-TL
Faaliyet Konusu : Borsa Aracılık Faaliyetleri.
Denetçileri Adı, Görev Süresi :
Ortak olup olmadığı : 1- Hasan Ali ŞEN
2- Aybala ŞİMŞEK
Görev süreleri 3 yıldır.
Ortak değillerdir.


2011 yılı hesap dönemi denetim çalışmalarımızın sonuçları aşağıda gördüğünüze sunulmuştur.

1. Denetim çalışmaları esas itibariyle Şeker Yatırım Menkul Değerler A.Ş.'nin V.U.K ve S.P.K mevzuatlarına göre tutulan kayıtları üzerinden yapılmış olup Şeker Yatırım Menkul Değerler A.Ş.'nin Yönetim Kurulu toplantılarına katılmamış, şirketin nakit ve menkul kıymetler kasalarında fiili sayımlar yapılmış ve muhasebe kayıtları ile uygunluğu görülmüştür.
2. Türk Ticaret Kanunu, Vergi Usul Kanunu ve Sermaye Piyasası Kanunu mevzuatları gereğince tutulması zorunlu defterlerin usulüne uygun şekilde tutulduğu, kayıtların tevsik edici belgelere dayandığı, Yönetim Kurulu kararlarının karar defterine geçirildiği, Şeker Yatırım Menkul Değerler A.Ş.'nin finansal tablolarının şirketin mali durumunu doğru şekilde yansıttığı görülmüştür.
3. Kanaatimize göre Sermaye Piyasası Kurulu'nun Seri:XI, No:29 sayılı "Sermaye Piyasası Muhasebe Standartları Hakkında Tebliğ" hükümlerine uygun olarak hazırlanan ekli 31.12.2011 tarihi itibariyle düzenlenmiş finansal tablolar Şirketin anılan tarihteki gerçek mali durumu ile anılan döneme ait gerçek faaliyet sonuçlarını doğru bir biçimde yansıtmaktadır.

Şeker Yatırım Menkul Değerler A.Ş.'nin 2011 yılı hesap ve işlemlerinin Şirket Ana Sözleşmesi, Türk Ticaret Kanunu ve Sermaye Piyasası mevzuatı ile genel kabul görmüş muhasebe ilke ve standartlarına göre denetimi neticesinde; Genel Kurul'a sunulan faaliyet raporu ile finansal tabloların tasvibini ve Yönetim Kurulu'nun 2011 çalışmalarından dolayı aklanmasını onaylarınıza arz ederiz.

Saygılarımızla,
02 / 03 / 2012


DENETÇİ
Aybala ŞİMŞEK


DENETÇİ
Hasan Ali ŞEN



**Akis Bağımsız Denetim ve Serbest
Muhasebeci Mali Müşavirlik A.Ş.**

Kavacık Rüzgarlı Bahçe Mah.
Kavak Sok. No: 3
Beykoz 34805 İstanbul

Telephone +90 (216) 681 90 00
Fax +90 (216) 681 90 90
Internet www.kpmg.com.tr

BAĞIMSIZ DENETİM RAPORU

Şeker Yatırım Menkul Değerler Anonim Şirketi
Yönetim Kurulu'na,

Şeker Yatırım Menkul Değerler Anonim Şirketi'nin ("Şirket") 31 Aralık 2011 tarihi itibarıyla hazırlanan ve ekte yer alan finansal durum tablosunu, aynı tarihte sona eren yıla ait kapsamlı gelir tablosunu, özkaynak değişim tablosunu ve nakit akışları tablosunu, önemli muhasebe politikalarının özetini ve dipnotları denetlemiştir bulunuyoruz.

Finansal Tablolara İlgili Olarak Şirket Yönetiminin Sorumluluğu

Şirket yönetimi finansal tabloların Sermaye Piyasası Kurulu'nca yayımlanan finansal raporlama standartlarına göre hazırlanması ve dürüst bir şekilde sunumundan sorumludur. Bu sorumluluk, finansal tabloların hata ve/veya hile ve usulsüzlükten kaynaklanan önemli yanlışlıklar içermeyecek biçimde hazırlanarak, gerçeği dürüst bir şekilde yansıtmasını sağlamak amacıyla gerekli iç kontrol sisteminin tasarlanmasını, uygulanmasını ve devam ettirilmesini, koşulların gerektirdiği muhasebe tahminlerinin yapılmasını ve uygun muhasebe politikalarının seçilmesini içermektedir.

Bağımsız Denetim Kuruluşunun Sorumluluğu

Sorumluluğumuz, yaptığımız bağımsız denetime dayanarak bu finansal tablolar hakkında görüş bildirmektir. Bağımsız denetimimiz, Sermaye Piyasası Kurulu'nca yayımlanan bağımsız denetim standartlarına uygun olarak gerçekleştirilmiştir. Bu standartlar, etik ilkelere uyulmasını ve bağımsız denetimin, finansal tabloların gerçeği doğru ve dürüst bir biçimde yansıtıp yansıtmadığı konusunda makul bir güvenceyi sağlamak üzere planlanarak yürütülmesini gerektirmektedir.

Bağımsız denetimimiz, finansal tablolardaki tutarlar ve dipnotlar ile ilgili bağımsız denetim kanıtı toplamak amacıyla, bağımsız denetim tekniklerinin kullanılmasını içermektedir. Bağımsız denetim tekniklerinin seçimi, finansal tabloların hata ve/veya hileden ve usulsüzlükten kaynaklanıp kaynaklanmadığı hususu da dahil olmak üzere önemli yanlışlık içerip içermediğine dair risk değerlendirmesini de kapsayacak şekilde, mesleki kanaatimize göre yapılmıştır. Bu risk değerlendirmesinde, işletmenin iç kontrol sistemi göz önünde bulundurulmuştur. Ancak, amacımız iç kontrol sisteminin etkinliği hakkında görüş vermek değil, bağımsız denetim tekniklerini koşullara uygun olarak tasarlamak amacıyla, işletme yönetimi tarafından hazırlanan finansal tablolar ile iç kontrol sistemi arasındaki ilişkiyi ortaya koymaktır. Bağımsız denetimimiz, ayrıca işletme yönetimi tarafından benimsenen muhasebe politikaları ile yapılan önemli muhasebe tahminlerinin ve finansal tabloların bir bütün olarak sunumunun uygunluğunun değerlendirilmesini içermektedir.

Bağımsız denetim sırasında temin ettiğimiz bağımsız denetim kanıtlarının, görüşümüzün oluşturulmasına yeterli ve uygun bir dayanak oluşturduğuna inanıyoruz.



Görüş

Görüşümüze göre, ilişikteki finansal tablolar, Şeker Yatırım Menkul Değerler Anonim Şirketi'nin, 31 Aralık 2011 tarihi itibarıyla finansal durumunu, aynı tarihte sona eren yıla ait finansal performansını ve nakit akışlarını, Sermaye Piyasası Kurulu'nca yayımlanan finansal raporlama standartları (Not 2) çerçevesinde doğru ve dürüst bir biçimde yansıtmaktadır.

Görüşü Etkilemeyen, Dikkat Çekilmek İstenen Husus

Görüşümüzü etkilememekle birlikte aşağıdaki hususa dikkatinizi çekmek isteriz;

11.3 numaralı finansal tablo dipnotunda açıklandığı üzere, Şirket aleyhine 1999 yılında açılmış olan ve aynı konu ile ilgili toplam 5,388,815 TL tutarındaki davalardan, finansal tabloların yayımlandığı tarih itibarıyla henüz sonuçlanmamış dava tutarı 791,644 TL, Şirket aleyhine sonuçlanan ve temyiz yoluna giden dava tutarı 92,331 TL ve Şirket lehine sonuçlanan ve karşı tarafın temyize gönderdiği dava tutarı ise 4,504,840 TL tutarındadır. Şirket yönetimi, lehte sonuçlanmış davaların emsal teşkil edeceğini göz önünde bulundurarak söz konusu davaların sonucunun Şirket'e olası bir yükümlülük doğuracağını öngörmemektedir. Bu nedenle Şirket söz konusu davalar için ilişikteki finansal tablolarda herhangi bir karşılık ayırmamıştır. Davalarla ilgili hukuki süreç finansal tabloların yayımlandığı tarih itibarıyla devam etmekte olup hukuki sürecin ne şekilde sonuçlanacağı belirsizdir.

İstanbul, 2 Mart 2012

Akis Bağımsız Denetim ve
Serbest Muhasebeci Mali Müşavirlik Anonim Şirketi

Erdal Tıkmak, SMMM
Sorumlu Ortak, Başdenetçi

Şeker Yatırım Menkul Değerler Anonim Şirketi

31 Aralık 2011 Tarihi İtibarıyla Finansal Durum Tablosu

(Para Birimi: Türk Lirası (TL))

VARLIKLAR	<i>Dipnot referansları</i>	Bağımsız denetimden geçmiş	Bağımsız denetimden geçmiş
		31 Aralık 2011	31 Aralık 2010
DÖNEN VARLIKLAR		88,299,878	65,127,785
Nakit ve nakit benzerleri	3	2,478,604	4,872,617
Finansal yatırımlar	4	48,359,814	22,115,681
Ticari alacaklar	6	36,972,056	38,027,310
- <i>İlişkili taraflardan ticari alacaklar</i>	21	283,018	317,250
- <i>Diğer ticari alacaklar</i>		36,689,038	37,710,060
Diğer alacaklar	7	445	37,322
Diğer dönen varlıklar	8	488,959	74,855
DURAN VARLIKLAR		4,140,518	3,842,803
Finansal yatırımlar	4	1,437,303	2,008,758
Diğer alacaklar	7	124,735	117,171
Maddi duran varlıklar	9	919,979	646,289
Maddi olmayan duran varlıklar	10	1,339,091	853,938
Ertelenmiş vergi varlığı	19	319,410	215,397
Diğer duran varlıklar		-	1,250
TOPLAM VARLIKLAR		92,440,396	68,970,588
KAYNAKLAR			
KISA VADELİ YÜKÜMLÜLÜKLER		61,335,719	36,620,118
Finansal borçlar	5	5,400,000	5,000,000
Ticari borçlar	6	54,519,175	29,802,472
Diğer borçlar	7	1,319,004	1,298,416
Dönem karı vergi yükümlülüğü	19	-	82,689
Diğer kısa vadeli yükümlülükler	8	97,540	436,541
UZUN VADELİ YÜKÜMLÜLÜKLER		1,212,630	921,078
Çalışanlara sağlanan faydalara ilişkin karşılıklar	12	1,212,630	921,078
ÖZKAYNAKLAR		29,892,047	31,429,392
Ödenmiş sermaye	13	25,000,000	25,000,000
Sermaye düzeltme farkları	13	1,195,125	1,195,125
Finansal varlıklar değer artış/(azalış) fonu	13	(813,348)	(340,008)
Kardan ayrılmış kısıtlanmış yedekler	13	1,311,905	1,048,950
Geçmiş yıllar karları	13	2,312,370	504,202
Dönem karı		885,995	4,021,123
TOPLAM KAYNAKLAR		92,440,396	68,970,588

Şeker Yatırım Menkul Değerler Anonim Şirketi

31 Aralık 2011 Tarihinde Sona Eren Yıla Ait Kapsamlı Gelir Tablosu

(Para Birimi: Türk Lirası (TL))

		Bağımsız denetimden geçmiş	Bağımsız denetimden geçmiş
	Notlar	1 Ocak - 31 Aralık 2011	1 Ocak - 31 Aralık 2010
<u>SÜRDÜRÜLEN FAALİYETLER</u>			
Satış gelirleri	14	9,997,191,760	6,086,997,514
Satışların maliyeti	14	(9,977,080,875)	(6,065,612,632)
BRÜT KAR		20,110,885	21,384,882
Pazarlama, satış ve dağıtım giderleri	15	(1,362,681)	(1,692,178)
Genel yönetim giderleri	15	(17,589,129)	(15,198,173)
Diğer faaliyet gelirleri	17	409,258	147,694
Diğer faaliyet giderleri	17	(234,592)	(438,528)
FAALİYET KARI		1,333,741	4,203,697
Finansal gelirler	18	848,279	1,688,826
Finansal giderler	18	(1,011,934)	(783,029)
VERGİ ÖNCESİ KAR		1,170,086	5,109,494
Sürdürülen faaliyetler vergi gideri		(284,091)	(1,088,371)
- Dönem vergi gideri	19	(269,770)	(1,066,958)
- Ertelenmiş vergi geliri / (gideri)	19	(14,321)	(21,413)
DÖNEM KARI		885,995	4,021,123
Diğer kapsamlı gelir:			
Satılmaya hazır finansal varlıkların gerçeğe uygun değerindeki değişim		(591,675)	398,707
Diğer kapsamlı gelir kalemlerine ilişkin vergi		118,335	(79,741)
DİĞER KAPSAMLI GELİR, VERGİ SONRASI		(473,340)	318,966
TOPLAM KAPSAMLI GELİR		412,655	4,340,089

Şeker Yatırım Menkul Değerler A.Ş' nin 31 Aralık 2011 tarihi itibarıyla hazırlanan Finansal Tablolar ve Dipnotlarına www.sekeryatirim.com adresinden ulaşabilirsiniz.

ŞEKERBANK ŞUBE - ŞEKER YATIRIM ACENTELER

ADANA		HOPA		İSTANBUL		KIRŞEHİR	
CEYHAN		EMINE SEMRA DEMİREL	0466-3515948	LEYLA ERTUZ	0212-2515880	HALİT DENER	0386-2139014
HİKMET EROL AKÇA	0322-6137535	AYDIN		AVCILAR		KIRKLARELİ	
KOZAN		HÜLYA ERDEM	0256-2254930		0212-5098484	ALPULLU	
ÜNAL BURSAL	0322-5165533	İNÇİRLİOVA	0256-5851926	BAĞCILAR		HASAN HÜSEYİN GÜLERİYÜZ	0288-5231051
TOROS		BALIKESİR		ABDURRAHMAN KAYA	0212-4360488	BABAESKİ	
HÜSEYİN AYYILDIZ	0322-2323664	BERRİN OKSÜZOĞLU	0266-2458900	BAKIRKÖY		CIHAN YIKILMAZ	0288-5121152
YÜREĞİR		BANDIRMA		SADIYE ERTÜRK	0212-5427646	LÜLEBURGAZ	
NERMIN ERGEÇ YOĞUN	0322-3214422	ERGIN GÜDÜCÜ	0266-7146664	BEŞİKTAŞ		HAKAN DENİZ	0288-4171112
ADAPAZARI		EDREMİT		BEKTAŞ DÜŞMEZ	0212-2587980	KİLİS	
AKYAZI	0264-4182465	BİLGE KAĞAN BARBAROS	0266-3735255	ÇAĞLAYAN			0348-8222208
AFYON		GÖNEN		ALİ ERDOĞAN	0212-2335613	KONYA	
ÇAY		AKIN CUROĞLU	0266-7631691	ÇEMBERLİTAŞ		YÜCEL ŞENDAĞ	0332-3227466
MEHMET BİLGİN	0272-6324049	BATMAN		NIHAN BAŞARAN	0212-5165450	BÜSAN	
DİNAR		BAYRAM MURAT ALTURK	0488-2150072	ELMADAĞ			0332-3453356
SULTAN SOYDEMİR	0272-3536052	BAYBURT		FUNDA SEVGİ TUNAL	0212-2962049	SEYDİŞEHİR	
EMİRDAĞ		MURAT TUTUNCU	0458-2119691	ESENYURT		ISMAIL UZUNAY	0332-5825737
HALİL TOPÇU	0272-4427201	BİLECİK		ALİ ARSLAN	0212-4501749	AKŞEHİR	
SANDIKLI		BOZUYUK		ETİLER		YAKUP ASAN	0332-8137752
YUNUS DEMİRATAN	0272-5151205	HATİCE BAŞKAYA	0228-3140140	FIGEN BOYACIOĞLU	0212-3583365	BEYŞEHİR	
SULTANDAĞI		BOLU		GÖZTEPE		BİLAL BOLAT	0332-5124950
ETHEM TUNA DURMUŞ	0272-6564557	0374-2136263		BELMA CUROĞLU	0216-3633377	ILGIN	0332-8812082
ŞUHUT		BURSA		GÜMÜŞSUYU		KARATAY SANAYİ	
İLHAN AYKANAT	0272-7183429	ANKARA CADDESİ		ENDER DİLEKÇİ	0212-2931876	MUSTAFA YILDIZ	0332-2362021
AGRI		AYBIKE DEMİRKAN	0224-3624154	GÜNEŞLİ		KUTAHYA	
	0472-2159251	BEŞEVLER		HÜSEYİN ÜST	0212-6577452	FERHAT DEMİRHAN	0274-2236431
AKSARAY		AHMET ÇELİK	0224-4436384	HADIMKÖY		MALATYA	
VEDAT KAHRAMAN	0382-2125284	İNEGÖL		FAHRI ENGİN MOKAY	0212-8863397	MEHMET KÖSEBALABAN	0422-3246611
AMASYA		TUEN UYSAL	0224-7111737	KAVACIK		MANİSA	
BARİŞ TOLGA YETKİN	0358-2185085	KARACABEY		BARİŞ ÇANTA	0216-6801620	HALUK DEMETOĞLU	0236-2315511
MERZİFON		SEDAT İNAL	0224-6761308	KAZASKER		AKHİSAR	
ZEVNEL TOPUZ	0358-5131330	MUSTAFAKEMALPAŞA		UMİT HÜRÖL ŞENER	0216-4632182	BERNA YAMANEL	0236-4129655
ANKARA		Y. ZİYA ÖZENÇ	0224-6141802	KÜRTKÖY		ALAŞEHİR	
ANAFARTALAR		YENİŞEHİR		SEVGİ KARACA	0216-3786617		0236-6542054
NIHAL TAŞOLUK	0312-3106017	HÜSEYİN YILMAZ	0224-7730159	KÜÇÜKBAKKALKÖY		SALİHLİ	
BAHÇELİEVLER		BURDUR		ŞÜKRÜ TAÇALAN	0216-5762595	SERVET VURAL	0236-7147875
NERİMAN BÜYÜKKILIÇ	0312-2159635	BUCAK		LEVANT ÇARŞI	0216-4890741	TURGUTLU	
BALGAT		LEVANT DİRLİK	0248-3250220	F. BERNA TURGUT	0212-2793789	ALİYE MEMİŞOĞLU	0236-3120006
AYFER ÇETİN	0312-2855807	TEFENNİ		MALTEPE		MARDİN	
BASKENT		KUBILAY SOLMAZ	0248-4912903	ALPER YÜKSEL	0216-4412381	NAZMIYE BORAN	0482-2124134
BURCU SEZİCİ	0312-4422035	ÇANKIRI		MALTEPE E-5		MERSİN	
BEYPAZARI		OYA YAKIN	0376-2131368	ZAFER SARIKAYA	0216-5183121	ANAMUR	
	0312-7636013	ÇANAKKALE		MASLAK		FUSUN GÖK	0324-8148851
ÇANKAYA		BÜLENT SEÇGİN	0286-2176040	ESER CANTAŞ	0212-2866681	HAL	
GÖKNUR SERDAR	0312-4406039	BİGA		MERTER		LÜTFİ BALCI	0324-2355315
ÇUBUK		M.EROL KOCABIYIK	0286-3174504	KAMİL KÖKMAN	0212-6378060	SÜLİFKE	
	0312-8379263	ÇORUM		SARIGAZI		SUAT AKDOĞAN	0324-7140096
DEMETEVLER		SUNGURLU		HALİL ERDEM	0212-2314452	MUĞLA	
İLK NUR KACAR	0312-3320574	DENİZLİ		SEFAKÖY		CAN KOLAT	0252-2126998
DİKMEN		ÇİVRİLİ	0258-7131056	ATALAY GÖKÇE	0212-5802427	MİLAS	
EMRAH ÖZDEMİR	0312-4782585	DİYARBAKIR		SUADİYE		İBRAHİM ÇAKIROĞLU	0252-5137725
ETLİK		AKIF BİNGÖL	0412-2287081	NURPINAR YAZICIOĞULLARI	0212-3687760	MARMARİS	
MURAT TOPÇU	0312-3223834	EDİRNE		SULTANBEYLİ		SERAP DEMİREL	0252-4137740
ETİMESGUT		UZUNKÖPRÜ		İSMET ERTÜRK	0216-4989940	ORTACA	
DERYA DİLİBAL	0312-2455694	RİDVAN KESKİN	0284-5132909	SİLİVRİ		ORHAN GÖLMEZ	0252-2828650
G.O.PAŞA		KEŞAN		GÜLER KARAKAŞ	0212-7290193	ORDU	
LEYLA YALÇIN	0312-4468196	ÇİHAAT AVCI	0284-7147929	İSTİNYE		UNYE	
GÖLBAŞI		ELAZIĞ		C. SUBUTAY ÖNCEL	0212-2291710	GÜVEN GİRAL	0452-3234223
İVEDİK OSB.		ERMAN DİKEÇ	0424-2181006	İMES		FATSA	
LEVANT ÜSTÜN	0312-3943771	ERZİNCAN		İMES		ALİ KARAA	0452-4236256
KAZIMKARABEKİR		MUSTAFA OKUR	0446-2238432	TOPÇULAR		SAMSUN	
ŞENEL GÜNEN	0312-3843054	ERZURUM		RECEP BORA DİNÇ	0216-4996300	BAFRA	
KEÇİÖREN		H. ERDEM TÜKENMEZ	0442-2357481	TUZLA			0362-5433754
RESUL KOÇ	0312-3811224	ESKİŞEHİR		UMRANIYE		ÇARŞAMBA	
KIZILAY		ERTAN BAYBORU	0222-2219646	AZİZ HAKAN AYDOĞMUŞ	0216-3948483	ELLİALTIYAR	
YAKUP GÖKHAN PULAK	0312-4369936	TAŞBAŞI		YEŞİLKÖY		İLİYAN KABATAŞ	0362-8336828
MALTEPE		DİLBER PEKDEMİR	0222-2206143	AYLIN OKUR	0216-4433164	SİVAS	
GİZEM TOSUN	0312-2320092	GAZİANTEP		İKİTELLİ		ZİHNİ KARSU	0346-2248410
MAMAK		ABDULLAH KARTAL	0342-2310024	NECATİ ÖNLÜ	0212-6638915	YENİÇUBUK	
SERAP İMREN	0312-3656301	NİZİP		ZEYTİNBURNU		MUSTAFA DALGIÇ	0346-6548885
MERKEZ		H.SERPİL ÖZTÜRK	0342-5171432	GÖKHAN EMEK	0212-6716071	ŞANLIURFA	
YILMAZ BİLGİN	0312-2319148	GİRESUN		ZİVERBEY		VAHAP TAŞ	0414-3132840
REŞİT GALİP		SEMA YÜKSEL	0454-2124040	KAHRAMANMARAŞ	0212-6795460	TEKİRDAĞ	
SÜLEYMAN KUTLU	0312-4460778	İĞDIR			0216-4186138	ÇORLU	
SİNCAN		0476-2276813				HÜSAMETTİN ERYILMAZ	0282-6526684
HÜSEYİN POLAT	0312-2707568	ISPARTA				ÇERKEZKÖY	
ŞAŞMAZ		Ş.KARAAĞAÇ			0344-2230032	TOKAT	
ALİ MENEKŞE	0312-2782253	YALVAÇ		AFŞİN		ABDULLAH SARI	0356-2141563
UMİTKÖY		ALİ ARABACI	0246-4415093	ELBİSTAN	0344-5114372	ERBAA	
HAKAN GENÇ	0312-2361040	İZMİR		İSMAIL T. KAVAFIOĞLU	0344-4131091	BÜLENT AÇIKGÖZ	0356-7157424
YENİŞEHİR		HAKAN KAŞARICIOĞLU	0232-4414816	KARAMAN		TURHAL	
M. GÖKHAN KOYUNPINAR	0312-4333560	AYRANCILAR		İBRAHİM GÜLCAN	0338-2131551	MEHMET BODUR	0356-2751356
YILDIZEVLER		ERDAL GÜNEŞ	0232-9548184	KARS		TRABZON	
NURAY GÜLEN	0312-4404130	BORNOVA		EROL ÜNAL	0474-2120335	AKÇAABAT	
POLATLI		TUĞRUL TURGUT	0232-3746692	KASTAMONU		NIHAN CAMADAN	0462-2284445
YİĞİT EMEK	0312-6220825	GAZİ BULVARI		LÜTFİ HELVACI	0366-2141419	UŞAK	
ANTALYA		ALEV ARSLANDAĞ	0232-4838741	TAŞKÖPRÜ		HAKAN ÖZKAN	0276-2151520
AKDENİZ SANAYİ SİTESİ		HATAY			0366-4171127	BANAZ	
BORAN ESER KAVAZ	0242-2215040	AHMET ÇEVİK	0232-2504363	TOSYA		MÜNİRE SÜMERCAN	0276-3153400
MANAVGAT		İZMİR GIDA ÇARŞISI		ABDULLAH SARIYDIN	0366-3135590	VAN	
	0242-7421925	ALİ SAİD OĞUZLU	0232-4576263	KAYSERİ		METİN BAYRAKÇI	0432-2161625
HAL		KARABAĞLAR		ERÇİYES		ERÇİS	
ZİYA SAVAŞ	0242-3397348	M. KURŞAD ŞİŞİK	0232-2641664	ORHAN ANGIN	0352-3207480	ADIL YILMAZ	0432-3511148
SERİK		LEVANT ARIER	0232-3682105	DEVELİ		YOZGAT	
	0242-7229503	MENEMEN		ERTUĞRUL ALKAN	0352-6218277	BOĞAZLIYAN	
LARA		ÖDEMİŞ		İNCESU		YADİGAR KESKİN	0354-6451122
DİCLE ŞAHAN	0242-3163874	HAKAN BİLGİN	0232-8327878	KAZIM FIRAT	0352-6912626	ZONGULDAK	
KUMLUCA		PINARBAŞI		YENİ SANAYİ			0372-2531469
	0242-8890841	BARIŞ URAL	0232-4786520	M.LEVENT ÖZBAKKAL	0352-3363383	KARADENİZ EREĞLİ	
KINIK		TİRE		SİVAS CADDESİ		ALİ TANDOĞAN	0372-3162940
	0242-8454900	ÖZLEM ÖZSARI	0232-5112132	GAMZE ZOR	0352-3115155		
KEPEZ				KIRIKKALE			
HÜSEYİN ÇAYLAK	0242-3457262				0318-2244115		
ARTVİN							
TUNCAY KESKİN	0466-2127025						

ŞEKER YATIRIM ŞUBE VE SEANS SALONLARI

ŞUBELER

ANKARA ŞUBE

Müdür : Uğur Özkan ÜLGER 0312-4189075
0312-4240065

İZMİR ŞUBE

Müdür : İlhan ÇETİNKAYA 0232-4257027
0232-4410007

ANKARA SEANS SALONLARI

BİRLİK

Müdür : Nursel SARI 0312-4959336
Yetkili : E. Burak BAŞARICI 0312-4961256

CEBECİ

Müdür : Güldenur MUTLUAY 0312-3620168
Yetkili : M.Merve KAMBUROĞLU 0312-3629355

KÜÇÜKESAT

Müdür : Gürsel UYSAL 0312-4256166
Yetkili : Özlem BOZOĞLU - Mine AKIŞIN 0312-4195451

OSTİM

Müdür : Fatih DÖĞME 0312-3852525
Yetkili : Hüseyin KANTÜRK 0312-3545952

SİTELER

Müdür : Ali CÜCÜR 0312-3532160
Yetkili : Kaan OKTAY 0312-3518277

ULUS

Müdür : Lale POYRAZ 0312-3091488
Yetkili : Bahar BAŞ 0312-3096738

İSTANBUL SEANS SALONLARI

AKSARAY

Müdür : Kubilay RENKLİYÜZ 0212-5307343
Yetkili : Esra KÜÇÜKDİLEK 0212-6332539

ALTUNİZADE

Müdür : Fahrettin ÖZCAN 0216-6513241
Yetkili : Beyhan ŞANER 0216-4740917

BAYRAMPAŞA

Müdür : Orhan ÇOLAKOĞLU 0212-6128949
Yetkili : Ayhan S. ARVAY 0212-4800010

BEYLİKDÜZÜ

Müdür : Z. Bahar ÇERKEŞOĞLU 0212-8721319
Yetkili : Mehmet S. KIŞLIOĞLU 0212-8734799

BEYOĞLU

Müdür : Mehtap KARANİS 0212-2926477
Yetkili : Ruhat HATİPOĞLU 0212-3616211

FENERYOLU

Müdür : Doğan BATUR 0216-4148611
Yetkili : Şerife Nalan KALKAN 0216-4140348

GAZİOSMANPAŞA

Müdür : Gül TEZEL KARABIYIK 0212-5636357
Yetkili : Ercan DİKMEN - Murat YILMAZ 0212-5639577

KARTAL

Müdür : 0216-3066200
Yetkili : Funda ALTUNTAŞ 0216-4882630

KOZYATAĞI

Müdür : Erol ASMA 0216-3029770
Yetkili : N. Bağnu BAKIR 0216-3685892

4.LEVENT

Müdür : Ahmet GENCER 0212-2683596
Yetkili : 0212-2833962

MECİDİYEKÖY

Müdür : Osman OKTAY 0212-2887470
Yetkili : Ömür BALIKÇI 0212-2885553

SULTANHAMAM

Müdür : Yaşınur ERENOĞLU 0212-5121623
Yetkili : Gülay TOPARSLAN 0212-5201869

ŞİRİNEVLER

Müdür : Zafer YILDIRIM 0212-5513991
Yetkili : Hüseyin Vedat TINÇ 0212-6539608

PENDİK

Müdür : 0216-3908700
Yetkili : Mehmet BAYSA 0216-3908577

KADIKÖY

Müdür : Ali ALDEMİR 0216-3462224
Yetkili : Derya ÖZER 0216-3477370

MEGACENTER

Müdür : Mehmet Remzi ŞİNGAR 0212-4372098
Yetkili : Banış ASLAN 0212-4372327

ÜSKÜDAR

Müdür : İlsu KARAHAN 0216-3915644
Yetkili : Birgül USUL 0216-3915644

ANTALYA SEANS SALONLARI

MERKEZ

Müdür : Nursun MISIRLI 0242-2485950
Yetkili : F.Mine ŞENTÜRK - Seran DOĞAN 0242-2447394

AKDENİZ

Müdür : Yıldırım ÖZKAN 0242-2483708
Yetkili : Mutlu KÜSMEZ - Nilüfer EGE 0242-2442823

ALANYA

Müdür : Sinan ÇELİK 0242-5136190
Yetkili : Sevil ÇALIŞKAN 0242-5117368

DiĞER SEANS SALONLARI

ADANA

Müdür : İ. Erol ANDIÇ 0322-3529554
Yetkili : M. Faruk KAPLAN 0322-3525118

ADAPAZARI / SAKARYA

Müdür : Süleyman Sırm KAYA 0264-2745371
Yetkili : Melek GENÇ 0264-2817988

ADİYAMAN

Müdür : Ahmet ER 0416-2138922
Yetkili : Cihan KAYA 0416-2138911

ALİAĞA / İZMİR

Müdür : Korkmaz ÜNAL 0232-6171919
Yetkili : Mehmet UYUMAZ 0232-6172042

AFYON

Müdür : Mahmut ÖZDOĞAN 0272-2152426
Yetkili : Mine TAKTAK 0272-2139072

ANTAKYA / HATAY

Müdür : Sacit ŞERBETÇİ 0326-2251970
Yetkili : Mustafa YAKAR 0326-2251980

BURDUR

Müdür : Mehmet KUTLU 0248-2331956
Yetkili : Feyzan KEÇECİ 0248-2339636

BURSA

Müdür : Fevzi Alp BANAZ 0224-2241592
Yetkili : Şener AKAY - Önder DOĞAN 0224-2202160

BODRUM / MUĞLA

Müdür : Petek ATALAY 0252-3135461
Yetkili : Özlem G. ERDEMİR 0252-3135468

ÇORUM

Müdür : Fikri EYMİRLİ 0364-2125706
Yetkili : Bircan İÇBUDAK - Ozan ADSAN 0364-2248807

DENİZLİ

Müdür : Nadir YILDIRIM 0258-2648727
Yetkili : İsmail AKPINAR 0258-2416810

DÜZCE

Müdür : Hasan KIRLI 0380-5240709
Yetkili : Şükran KIRIKOĞLU 0380-5143590

EDİRNE

Müdür : Hülya ALTUĞ 0284-2122290
Yetkili : Nafiz YILMAZ - Nilgün DUVAN 0284-2132867

EREĞLİ / KONYA

Müdür : Özlem ÇETİN 0332-7131532
Yetkili : Adem GÖRGÜLÜ 0322-7120490

FETHİYE / MUĞLA

Müdür : Orkun CANGÖZEN 0252-6120602
Yetkili : Süleyman KOCA 0252-4612177

GAZİPAŞA / ADANA

Müdür : Ebru Songül YALÇIN 0322-4585858
Yetkili : Dilek ARIKAN 0322-4584737

GEBZE / KOCAELİ

Müdür : Selahattin EGE 0262-6415874
Yetkili : Nihal YILMAZ 0262-6469282

İSPARTA

Müdür : Murat ŞAHİN 0246-2322178
Yetkili : Erkan GÜRLER 0246-2329446

İSKENDERUN / HATAY

Müdür : Mehmet CİNGÖZ 0326-6131580
Yetkili : Serkan ARBAÇ - Murat AKYAKA 0326-6131581

KARABÜK

Müdür : Tunay BALABAN 0370-4127579
ÇANKAYA 0372-4124913

İZMİT / KOCAELİ

Müdür : Ferhat DENİZ 0262-3221080
Yetkili : Erol ÖNDER 0262-3217471

KAYSERİ

Müdür : Atilla ALPARSLAN 0352-2225836
Yetkili : Hüseyin DURMUŞ 0352-2211042

KIRKLARELİ

Müdür : Hüsnü ÇINAR 0288-2129521
Yetkili : Anıl YILMAZ 0288-2129518

KUŞADASI / AYDIN

Müdür : İbrahim SİLİ 0256-6128671
Yetkili : Tamer SARAÇOĞLU 0256-6128674

MERSİN

Müdür : Oğün TUTAL 0324-2373965
Yetkili : Habibe AKSOY 0324-2389736

NAZİLLİ / AYDIN

Müdür : Metin GÜLDEN 0256-3122112
Yetkili : Orkun KARA 0256-3156263

NEVŞEHİR

Müdür : Yıldız ŞEREFİOĞLU 0384-2123950
Yetkili : Murat İVEN 0384-2137928

NİĞDE

Müdür : Seyit Naci SEMERCI 0388-2323525
Yetkili : Mehmet YEL 0388-2334889

NİKSAR / TOKAT

Müdür : 0356-5271190
Yetkili : İsmail ZOR 0356-5279152

ORDU

Müdür : 0452-2250198
Yetkili : Hicran GÖKMEN 0452-2252906

OSMANİYE

Müdür : Suat ARSLAN 0328-8130647
Yetkili : Emine POLAT 0328-8146085

PORSUK / ESKİŞEHİR

Müdür : Omer Faruk ÇALLI 0222-2211733
Yetkili : Tamay GÜLLÜ 0222-2305530

RİZE

Müdür : Demet KANBEROĞLU 0464-2130025
Yetkili : İlhan KUMBASAR 0464-2130582

SAMSUN

Müdür : Engin ATAR 0362-4317040
Yetkili : Sonay LİKOĞLU 0362-4353160

SOMA / MANİSA

Müdür : Haşim GÜMÜŞ 0236-6131357
Yetkili : İknur ÖZLER 0236-6125713

SÖKE / AYDIN

Müdür : Bekir AYDOĞDU 0256-5181613
Yetkili : Murat TELLİ 0256-5181613

SUSURLUK / BALIKESİR

Müdür : Hacı İbrahim BİÇAK 0266-8651890
Yetkili : Ünsal KULA 0266-8651782

ŞEHİTKAMİL / GAZİANTEP

Müdür : Mustafa Kemal ÇELEBİ 0342-2152671
Yetkili : Mehmet Bakış TATLICI 0342-2152675

ŞİRİNLER / İZMİR

Müdür : Kerem AKYAZI 0232-4384733
Yetkili : Sevtap ORAKÇI 0232-4526509

TARSUS / MERSİN

Müdür : Okan ÜNAL 0324-6141751
Yetkili : Vahdettin KÖPRÜ 0324-6139531

TEKİRDAĞ

Müdür : Tefik Fikret DILAVER 0282-2630865
Yetkili : Sevinç DEMİRTÜRK 0282-2613562

TRABZON

Müdür : Murat EROĞLU 0462-3266571
Yetkili : Hasibe PEKER 0462-3265549

ULUDAĞ / BURSA

Müdür : Muzaffer BESİMOĞLU 0224-2733073
Yetkili : Serkan ÇİLİNGİR 0224-2737030

YALOVA

Müdür : Gönül BİTMEZ 0226-8126601
Yetkili : Bülent KARAKUŞ 0226-8115112

Şeker Yatırım

www.sekeryatirim.com.tr

Genel Müdürlük

İnönü Cad.Tümşah Han. No:36 Beyoğlu İSTANBUL

Tel: 0212 334 33 33

Fax: 0212 334 33 34

Ankara Şube

Atatürk Bulvarı Çakmak Apt.

No:177/5-8 Bakanlıklar ANKARA

Tel: 0312 424 00 65

Fax: 0312 418 12 54

İzmir Şube

Cumhuriyet Bulvarı

No:22/2 Konak İZMİR

Tel: 0232 441 00 07

Fax:0232 489 06 60